

T.C  
GÖNEN KAYMAKAMLIĞI  
GÖNENLİ MEHMET EFENDİ İMAM HATİP ORTAOKULU MÜDÜRLÜĞÜ



**2019-2023 STRATEJİK PLANI**

## İSTİKLALMARŞI

Korkma, sönmez bu şafaklarda yüzen al sancak;  
Sönmeden yurdumun üstünde tüten en son ocak.  
O benim milletimin yıldızıdır, parlayacak;  
O benimdir, o benim milletimindir ancak.

Çatma, kurban olayım, çehreni ey nazlı hilal!  
Kahraman ırkıma bir gül! Ne bu şiddet, bu celal?  
Sana olmaz dökülen kanlarımız sonra helal...  
Hakkıdır Hakk'a tapan milletimin istiklal!

Ben ezelden beridir hür yaşadım, hür yaşarım.  
Hangi çılgın bana zincir vuracakmış? Şaşarım!  
Kükremiş sel gibiyim, bendimi çiğner, aşarım.  
Yırtarım dağları, enginlere sığmam taşarım.

Garbin afakını sarmışsa çelik zırhlı duvar,  
Benim iman dolu göğsüm gibi serhaddim var.  
Ulusun, korkma! Nasıl böyle bir imanı boğar,  
"Medeniyet!" dediğin tek dişi kalmış canavar?

Arkadaş! Yurduma alçakları uğratma sakın.  
Siper et gövdeni, dursun bu hayasızca akın.  
Doğacaktır sana va'ettiği günler Hakk'ın...  
Kim bilir, belki yarın, belki yarından da yakın.

Bastığın yerleri "toprak!" diyerek geçme, tanı:  
Düşün altındaki binlerce kefensiz yatanı.  
Sen şehit oğlusun, incitme, yazıktır atanı:  
Verme, dünyaları alsan da, bu cennet vatanı.

Kim bu cennet vatanın uğruna olmaz ki feda?  
Şüheda fışkıracak toprağı sıksan, şüheda!  
Canı, cananı bütün varımı alsın da Huda,  
Etmesin tek vatanımdan beni dünyada cüda.

Ruhumun senden, İlahi, şudur ancak emeli:  
Değmesin mabedimin göğsüne namahrem eli.  
Bu ezanlar ezanlar-ki şahadetleri dinin temeli  
Ebedi yurdumun üstünde benim inlemeli.

O zaman vecd ile bin secde eder-varsa-taşım,  
Her yerihandan, İlahi, hoşanıp kanlı yaşım,  
Fıskırır ruh-ı mücerred gibi yerden na'şim;  
O zaman yükselerek arşa değer belki başım.

Dalgalar sen de şafaklar gibi ey şanlı hilal!  
Olsun artık dökülen kanlarımın hepsi helal!  
Ebediyen sana yok, ırkıma yok izmihlal:  
Hakkıdır, hür yaşamış bayrağımın hürriyet;  
Hakkıdır, Hakk'a tapan, milletimin istiklal!

Mehmet Akif ERSOY

Öğretmenler;  
Yeni Nesil Sizin  
Eseriniz Olacaktır.

*K. Atatürk*



## GENÇLİĞE HİTABE

Ey Türk gençliği! Birinci vazifen, Türk istiklalini, Türk cumhuriyetini, ilelebet, muhafaza ve müdafaa etmektir.

Mevcudiyetinin ve istikbalinin yegane temeli budur. Bu temel, senin, en kıymetli hazinedir. İstikbalde dahi, seni, bu hazineden, mahrum etmek isteyecek, dahili ve harici, bedhahların olacaktır. Bir gün, istiklal ve cumhuriyeti müdafaa mecburiyetine düşersen, vazifeye atılmak için, içinde bulunacağın vaziyetin imkan ve şeraitini düşünmeyeceksin! Bu imkan ve şerait, çok namüsaait bir mahiyette tezahür edebilir. İstiklal ve cumhuriyetine kastedecek düşmanlar, bütün dünyada emsal görülmemiş bir galibiyetin mümessili olabilirler. Cebren ve hile ile aziz vatanın, bütün kaleleri zapt edilmiş, bütün tersanelerine girilmiş, bütün orduları dağıtılmış ve memleketin her köşesi bilfiil işgal edilmiş olabilir. Bütün bu şeraitten daha elim ve daha vahim olmak üzere, memleketin dahilinde, iktidara sahip olanlar gaflet ve dalalet ve hatta hiyanet içinde bulunabilirler. Hatta bu iktidar sahipleri şahsi menfaatlerini, müstevlerin siyasi emelleriyle tevhit edebilirler. Millet, fakr u zaruret içinde harap ve bitap düşmüş olabilir.

Ey Türk istikbalinin evladı! İşte, bu ahval ve şerait içinde dahi, vazifen; Türk istiklal ve cumhuriyetini kurtarmaktır! Muhtaç olduğun kudret, damarlarındaki asil kanda, mevcuttur!

*K. Atatürk*

## Sunuş

Çok hızlı gelişen, değişen teknolojilerle bilginin değişim süreci de hızla değişmiş ve başarı için sistemli ve planlı bir çalışmayı kaçınılmaz kılmıştır. Sürekli değişen ve gelişen ortamlarda çağın gerekleri ile uyumlu bir eğitim öğretim anlayışını sistematik bir şekilde devam ettirebilmemiz, belirlediğimiz stratejileri en etkin şekilde uygulayabilmemiz ile mümkün olacaktır. Başarılı olmak da iyi bir planlama ve bu planın etkin bir şekilde uygulanmasına bağlıdır.

Hazırlanan Stratejik Plan okulumuzun çağa uyumu ve gelişimi açısından tespit edilen ve ulaşılması gereken hedeflerin yönünü doğrultusunu ve tercihlerini kapsamaktadır. Katılımcı bir anlayış ile oluşturulan Stratejik Plânın, okulumuzun eğitim yapısının daha da güçlendirilmesinde bir rehber olarak kullanılması amaçlanmaktadır.

Belirlenen stratejik amaçlar doğrultusunda hedefler güncellenmiş ve okulumuzun 2019-2023 yıllarına ait stratejik plânı hazırlanmıştır.

Bu planlama; 5018 sayılı Kamu Mali Yönetimi ve Kontrol Kanunu gereği, Kamu kurumlarında stratejik planlamanın yapılması gerekliliği esasına dayanarak hazırlanmıştır. Zoru hemen başarırız, imkânsızı başarmak zaman alır.

Okulumuza ait bu planın hazırlanmasında her türlü özveriye gösteren ve sürecin tamamlanmasına katkıda bulunan idarecilerimize, stratejik planlama ekiplerimize, İlçe Milli Eğitim Müdürlüğümüz Strateji Geliştirme Bölümü çalışanlarına teşekkür ediyor, bu plânın başarıyla uygulanması ile okulumuzun başarısının daha da artacağına inanıyor, tüm personelimize başarılar diliyorum.

Veysel ÇETİN

Okul Müdürü

## İçindekiler

|   |           |
|---|-----------|
| <b>SUNUŞ</b> .....  | <b>3</b>  |
| <b>İÇİNDEKİLER</b> .....  | <b>4</b>  |
| <b>BÖLÜM I: GİRİŞ VE PLAN HAZIRLIK SÜRECİ</b> .....                                     | <b>5</b>  |
| <b>BÖLÜM II: DURUM ANALİZİ</b> .....  | <b>6</b>  |
| OKULUN KISA TANITIMI .....  | 6         |
| OKULUN MEVCUT DURUMU: TEMEL İSTATİSTİKLER.....  | 7         |
| PAYDAŞ ANALİZİ .....  | 13        |
| OKULUMUZUN OLUMLU (BAŞARILI) VE OLUMSUZ (BAŞARISIZ) YÖNLERİNE İLİŞKİN GÖRÜŞLERİNİZ..... | 24        |
| GZFT (GÜÇLÜ, ZAYIF, FIRSAT, TEHDİT) ANALİZİ * .....                                     | 25        |
| GELİŞİM VE SORUN ALANLARI .....   | 30        |
| <b>BÖLÜM III: MİSYON, VİZYON VE TEMEL DEĞERLER</b> .....                                | <b>33</b> |
| TEMA I: EĞİTİM VE ÖĞRETİME ERİŞİM.....  | 36        |
| TEMA II: EĞİTİM VE ÖĞRETİMDE KALİTENİN ARTIRILMASI .....                                | 39        |
| TEMA III: KURUMSAL KAPASİTE .....   | 47        |
| <b>PLAN DÖNEMİ SONUNA KADAR DONANIMI TAM BİR EĞİTİM KURUMU OLUŞTURMAK.</b> .....        | <b>48</b> |
| <b>V. BÖLÜM: MALİYETLENDİRME</b> .....  | <b>52</b> |
| <b>VI. BÖLÜM: İZLEME VE DEĞERLENDİRME</b> .....   | <b>53</b> |
| <b>EKLER:</b> .....   | <b>54</b> |

## BÖLÜM I: GİRİŞ ve PLAN HAZIRLIK SÜRECİ

2019-2023 dönemi stratejik plan hazırlanması süreci Üst Kurul ve Stratejik Plan Ekibinin oluşturulması ile başlamıştır. Ekip tarafından oluşturulan çalışma takvimi kapsamında ilk aşamada durum analizi çalışmaları yapılmış ve durum analizi aşamasında paydaşlarımızın plan sürecine aktif katılımını sağlamak üzere paydaş anketi, toplantı ve görüşmeler yapılmıştır.

Durum analizinin ardından geleceğe yönelim bölümüne geçilerek okulumuzun amaç, hedef, gösterge ve eylemleri belirlenmiştir. Çalışmaları yürüten ekip ve kurul bilgileri altta verilmiştir.

### STRATEJİK PLAN ÜST KURULU

| Üst Kurul Bilgileri |                            |      | Ekip Bilgileri  |                                |      |
|---------------------|----------------------------|------|-----------------|--------------------------------|------|
| Adı Soyadı          | Unvanı                     | İmza | Adı Soyadı      | Unvanı                         | İmza |
| VEYSEL ÇETİN        | Okul müdürü                |      | Serkan DURMAZ   | Sosyal Bilgiler Öğretmeni      |      |
| TANJU DAYI          | Md. Yardımcısı             |      | Özlem ÖZKAN     | Teknoloji ve Tasarım öğretmeni |      |
| ÖMER ASLAN          | Öğretmen                   |      | Mehmet KANIŞMAK | Matematik Öğretmeni            |      |
| MESUT KUŞ           | Öğretmen                   |      | İsa TOPU        | Türkçe Öğretmeni               |      |
| Eren AYAZ           | Okul Aile Birliği<br>Başk. |      | Mustafa USANMAZ | İngilizce Öğretmeni            |      |
|                     |                            |      | İsmail TAŞ      | Rehber Öğretmeni               |      |

## BÖLÜM II: DURUM ANALİZİ

Durum analizi bölümünde okulumuzun mevcut durumu ortaya konularak neredeyiz sorusuna yanıt bulunmaya çalışılmıştır.

Bu kapsamda okulumuzun kısa tanıtımı, okul künyesi ve temel istatistikleri, paydaş analizi ve görüşleri ile okulumuzun Güçlü Zayıf Fırsat ve Tehditlerinin (GZFT) ele alındığı analize yer verilmiştir.

### Okulun Kısa Tanıtımı

Gönenli Mehmet Efendi İmam Hatip Ortaokulu 2012-2013 Öğretim yılında Gönen İmam Hatip Anadolu Lisesi binasında 4 sınıf olarak eğitim ve öğretime başlamıştır.

Okulumuz ismini hayatını İstanbul'da medreselerde okuyan talebelerin okutulmasına adanmış muhterem bir kişi olan Gönenli Mehmet Efendi'den almıştır.

Okul binası, 2013 yılı Mart ayında yaptırma derneği tarafından temelleri atılmış, daha sonra Milli Eğitim Bakanlığı ihalesi ile 2015 yılı eylül ayında bitirilmiştir. Bu süre zarfında okulumuz eğitim öğretime Halk Eğitim Merkezi binasında devam etmiştir. Okulumuz Yeni binasına 2015 yılı eylül ayında geçmiştir.

Okulumuz 18 derslik 1 kütüphane, 1 laboratuvar 1 çok amaçlı salon, halı saha olarak eğitim ve öğretime devam etmektedir.

Okulumuz 2016-2017 Eğitim Öğretim yılına İngilizce ağırlıklı eğitim programı ile başlamış olup halen sınıflarımızda Yabancı Dil Ağırlıklı Program uygulanmaya devam etmektedir.

Okulumuz 2017-2018 Eğitim- Öğretim yılından itibaren Din Öğretimi Genel Müdürlüğünün uyguladığı “ Örgün eğitim ile Birlikte Hafızlık Eğitimi” projesine dâhil edilmiş olup halen proje okulumuzda uygulanmaktadır.

2019-2020 Eğitim- Öğretim yılı itibariyle; 5. Sınıflarda 2, 6. Sınıflarda 2, 7. Sınıflarda 1 şube olmak üzere toplamda 5 sınıfımız hafızlık projesi uygulamaktadır.

Okulda 1 Müdür, 1 Müdür Yardımcısı, 1 Rehber Öğretmen,, 21 Branş Öğretmeni, 2 Ücretli Öğretmen, 1 Görevlendirmeli Öğretmen, 1 Memur(görevlendirmeli), toplam 28 kadrolu personel, 4 İşkur tarafından görevlendirilen hizmetli, toplam 32 personel, 303 öğrenci ile Eğitim -Öğretime devam edilmektedir.

**GÖNENLİ MEHMET EFENDİ İMAM HATİP ORTAOKULU'NDA  
GÖREV YAPAN OKUL MÜDÜRLERİ**

| ADI SOYADI   | ÇALIŞTIĞI YILLAR |
|--------------|------------------|
| Hasan KILIÇ  | 2012-2014        |
| Kadir ÇAKMAK | 2014-2015        |
| Veysel ÇETİN | 2015-            |

**Okulun Mevcut Durumu: Temel İstatistikler**

Okul Künyesi

Okulumuzun temel girdilerine ilişkin bilgiler altta yer alan okul künyesine ilişkin tabloda yer almaktadır.

## Temel Bilgiler Tablosu- Okul Künyesi

|   |   |                     |   |        |              |
|---|---|---------------------|---|--------|--------------|
| İli : Balıkesir                           |   | İlçesi: Gönen       |   |        |              |
| Adres:                                    | Gündoğdu Mah. Şehit Osman Zafer Dinmez Cad.<br>No:4 | Coğrafi Konum Link  | <a href="https://www.kisa.link/LwSs">https://www.kisa.link/LwSs</a> |        |              |
| Telefon Numarası:                         | 02667625033   | Faks Numarası:      |   |        |              |
| e- Posta Adresi:                          | 752359@meb.k12.tr                                   | Web sayfası adresi: | http://gonenlimehmetefendi.meb.k12.tr/                              |        |              |
| Kurum Kodu:                               | 752359  | Öğretim Şekli:      | Tam gün (Tam Gün/İkili Eğitim)                                      |        |              |
| Okulun Hizmete Giriş Tarihi : 2014        |   | Toplam Çalışan      | 32  |        |              |
| Öğrenci Sayısı:                           | Kız   | 150                 | Öğretmen Sayısı   | Kadın  | 11           |
|   | Erkek   | 153                 |   | Erkek  | 16           |
|   | Toplam  | 303                 |   | Toplam | 27           |
| Derslik Başına Düşen Öğrenci Sayısı       |   | 22                  | Şube Başına Düşen Öğrenci Sayısı                                    |        | 22           |
| Öğretmen Başına Düşen Öğrenci Sayısı      |   | 13                  | Şube Başına 30'dan Fazla Öğrencisi Olan Şube Sayısı                 |        | :0           |
| Öğrenci Başına Düşen Toplam Gider Miktarı |   | 284 TL              | Öğretmenlerin Kurumdaki Ortalama Görev Süresi                       |        | 3 yıl (3,25) |

## Çalışan Bilgileri

Okulumuzun çalışanlarına ilişkin bilgiler altta yer alan tabloda belirtilmiştir.

## Çalışan Bilgileri

| Unvan* | Erkek | Kadın | Toplam |
|--------|-------|-------|--------|
|--------|-------|-------|--------|



|                                 |           |           |           |
|---------------------------------|-----------|-----------|-----------|
| Okul Müdürü ve Müdür Yardımcısı | 2         | 0         | 2         |
| Sınıf Öğretmeni                 | 0         | 0         | 0         |
| Branş Öğretmeni                 | 15        | 11        | 26        |
| Rehber Öğretmen                 | 1         | 0         | 1         |
| İdari Personel                  | 1         |           | 1         |
| Yardımcı Personel               | 0         | 4         | 4         |
| Güvenlik Personeli              | 0         | 0         | 0         |
| <b>Toplam Çalışan Sayıları</b>  | <b>17</b> | <b>16</b> | <b>34</b> |

## Okulumuz Bina ve Alanları

Okulumuzun binası ile açık ve kapalı alanlarına ilişkin temel bilgiler altta yer almaktadır.

### Okul Yerleşkesine İlişkin Bilgiler

| Okul Bölümleri        |    | Özel Alanlar     | Var | Yok |
|-----------------------|----|------------------|-----|-----|
| Okul Kat Sayısı       | 4  | Çok Amaçlı Salon | x   |     |
| Derslik Sayısı        | 18 | Çok Amaçlı Saha  | x   |     |
| Derslik Alanları (m2) | 30 | Kütüphane        | x   |     |

|  |      |                         |   |   |
|--|------|-------------------------|---|---|
| Kullanılan Derslik Sayısı  | 16   | Fen Laboratuvarı        | x |   |
| Şube Sayısı  | 16   | Bilgisayar Laboratuvarı | x |   |
| İdari Odaların Alanı (m2)  | 30   | İş Atölyesi             |   | x |
| Öğretmenler Odası (m2)   | 45   | Beceri Atölyesi         | x |   |
| Okul Oturum Alanı (m2)   | 3500 | Pansiyon                |   | x |
| Okul Bahçesi (Açık Alan)(m2)                                       | 4100 |                         |   |   |
| Okul Kapalı Alan (m2)  | 4200 |                         |   |   |
| Sanatsal, bilimsel ve sportif amaçlı toplam alan (m <sup>2</sup> ) | 450  |                         |   |   |
| Kantin (m2)  | 150  |                         |   |   |
| Tuvalet Sayısı   | 42   |                         |   |   |
| <b>Diğer (.....)</b>   |      |                         |   |   |

## Sınıf ve Öğrenci Bilgileri

Okulumuzda yer alan sınıfların öğrenci sayıları alttaki tabloda verilmiştir.

| SINIFI | Erkek | Kız | Toplam | SINIFI | Erkek | Kız | Toplam |
|--------|-------|-----|--------|--------|-------|-----|--------|
| 5/A    |       | 14  | 14     | 7/C    | 14    | 12  | 26     |
| 5/B    | 13    |     | 13     | 7/D    | 7     | 13  | 20     |
| 5/C    | 9     | 10  | 19     | 8/A    | 10    | 8   | 18     |
| 6/A    |       | 10  | 10     | 8/B    | 13    | 10  | 23     |
| 6/B    | 15    |     | 15     | 8/C    | 7     | 14  | 21     |
| 6/C    | 14    | 12  | 26     | 8/D    | 10    | 5   | 15     |
| 6/D    | 13    | 5   | 18     | 8/E    | 10    | 12  | 22     |

|     |    |    |    |  |  |  |  |
|-----|----|----|----|--|--|--|--|
| 7/A | 10 | 4  | 14 |  |  |  |  |
| 7/B | 8  | 21 | 29 |  |  |  |  |

## Donanım ve Teknolojik Kaynaklarımız

Teknolojik kaynaklar başta olmak üzere okulumuzda bulunan çalışır durumdaki donanım malzemesine ilişkin bilgiye alttaki tabloda yer verilmiştir.

### Teknolojik Kaynaklar Tablosu

|                               |    |                          |         |
|-------------------------------|----|--------------------------|---------|
| Akıllı Tahta Sayısı           | 18 | TV Sayısı                | 0       |
| Masaüstü Bilgisayar Sayısı    | 12 | Yazıcı Sayısı            | 4       |
| Taşınabilir Bilgisayar Sayısı | 1  | Fotokopi Makinası Sayısı | 3       |
| Projeksiyon Sayısı            | 1  | İnternet Bağlantı Hızı   | 16 Mbit |
|                               |    |                          |         |

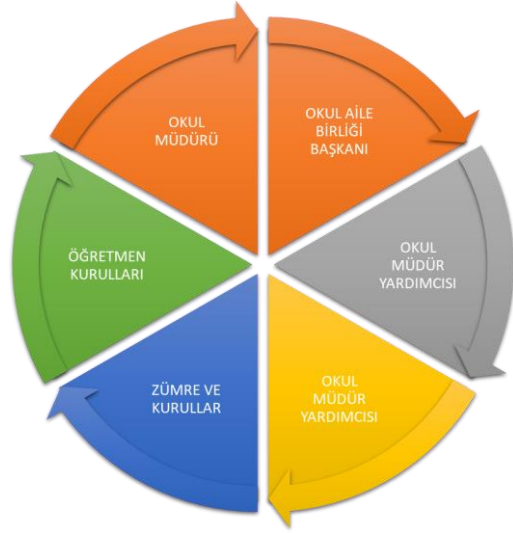
## Gelir ve Gider Bilgisi

Okulumuzun genel bütçe ödenekleri, okul aile birliđi gelirleri ve diđer katkılarda dâhil olmak üzere gelir ve giderlerine ilişkin son iki yıl gerçekleşme bilgileri alttaki tabloda verilmiştir.

| <b>Yıllar</b> | <b>Gelir Miktarı</b> | <b>Gider Miktarı</b> |
|---------------|----------------------|----------------------|
| 2016          | 54,800,39            | 71,267,55            |
| 2017          | 34,605,23            | 34,605,23            |
| 2018          | 26,178,63            | 24,449,56            |

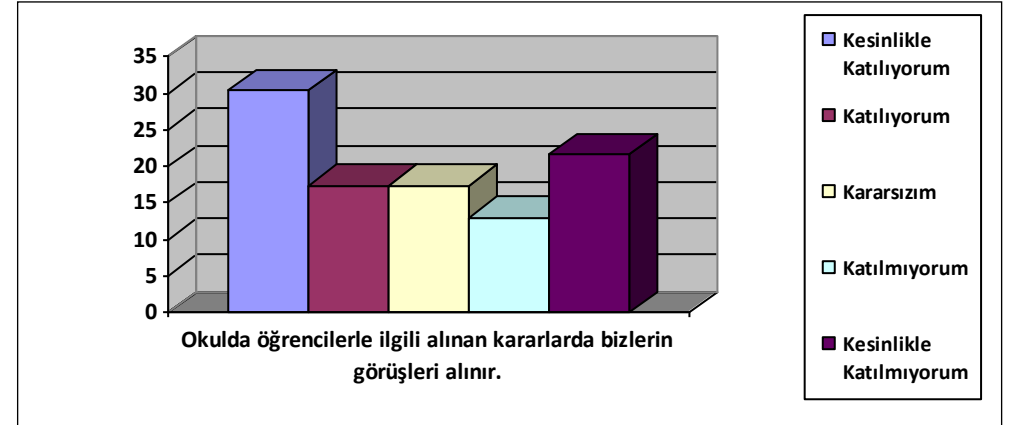
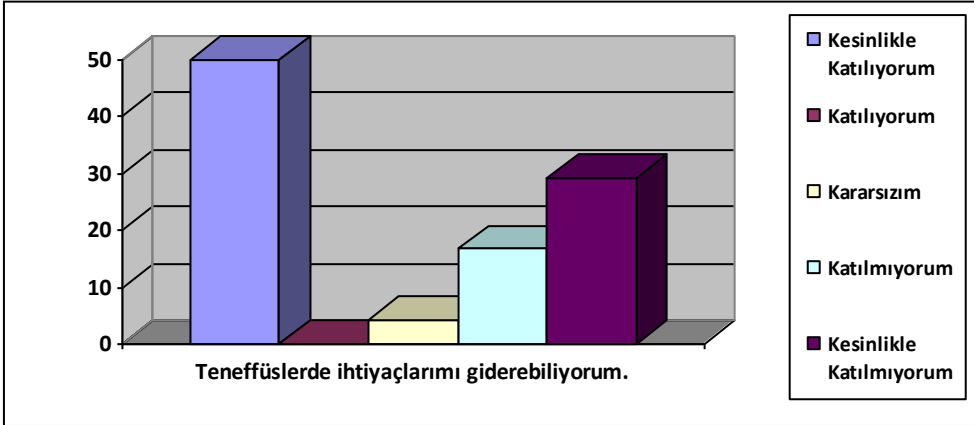
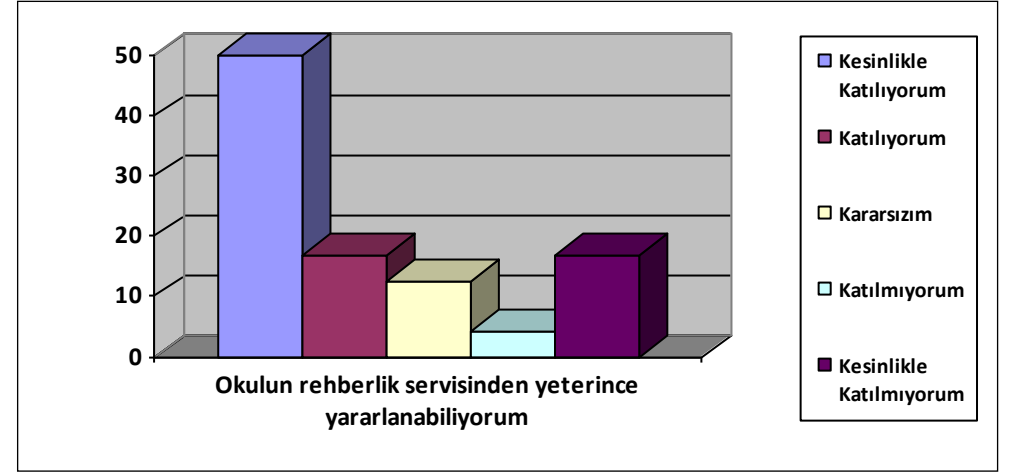
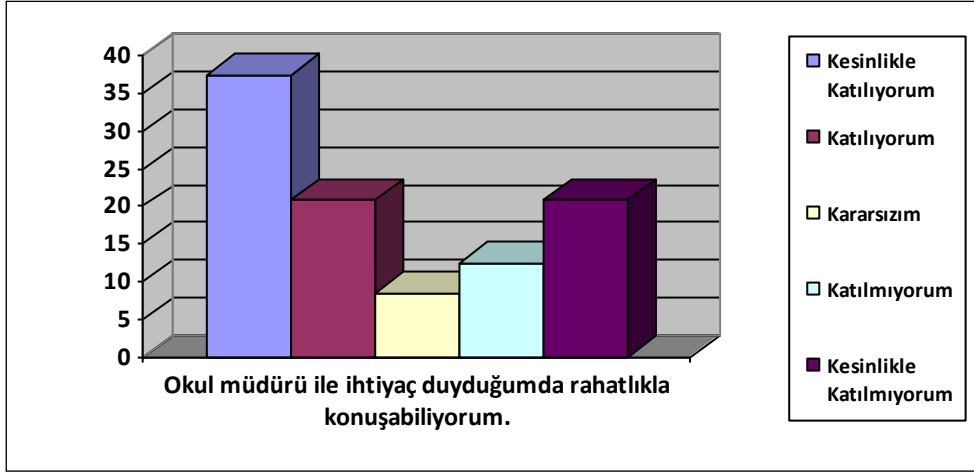
## PAYDAŞ ANALİZİ

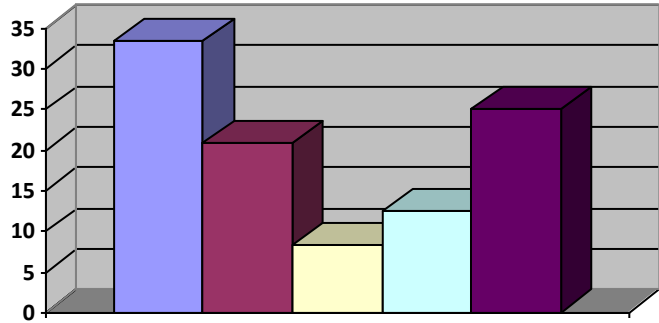
Kurumumuzun temel paydaşları öğrenci, veli ve öğretmen olmakla birlikte eğitimin dışsal etkisi nedeniyle okul çevresinde etkileşim içinde olunan geniş bir paydaş kitlesi bulunmaktadır. Paydaşlarımızın görüşleri anket, toplantı, dilek ve istek kutuları, elektronik ortamda iletilen önerilerde dâhil olmak üzere çeşitli yöntemlerle sürekli olarak alınmaktadır.



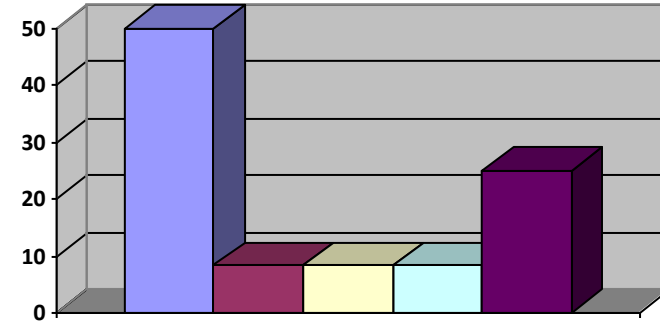
Paydaş anketlerine ilişkin ortaya çıkan temel sonuçlara altta yer verilmiştir:

## Öğrenci (İç Paydaş )Anketi Sonuçları:

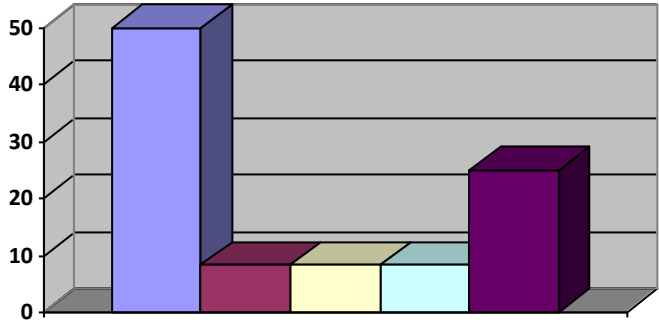




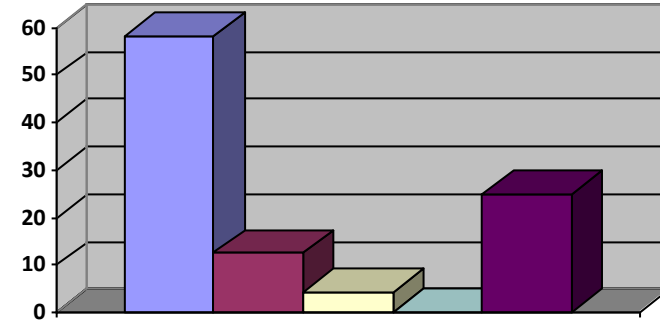
Okula ilettiğimiz öneri ve isteklerimiz dikkate alınır.



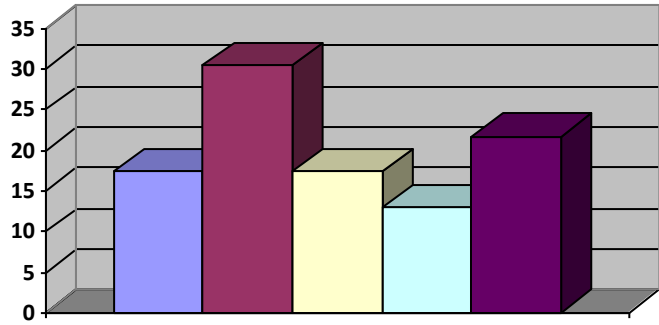
Okulun binası ve diğer fiziki mekânlar yeterlidir.



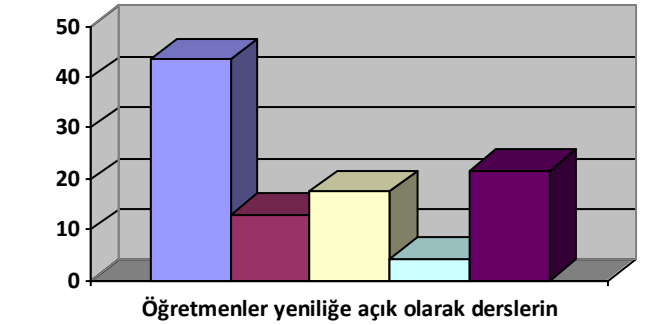
Okulun binası ve diğer fiziki mekânlar yeterlidir.



Okulda kendimi güvende hissediyorum.



Okulun içi ve dışı temizdir.



Öğretmenler yeniliğe açık olarak derslerin işlenişinde çeşitli yöntemler kullanmaktadır.



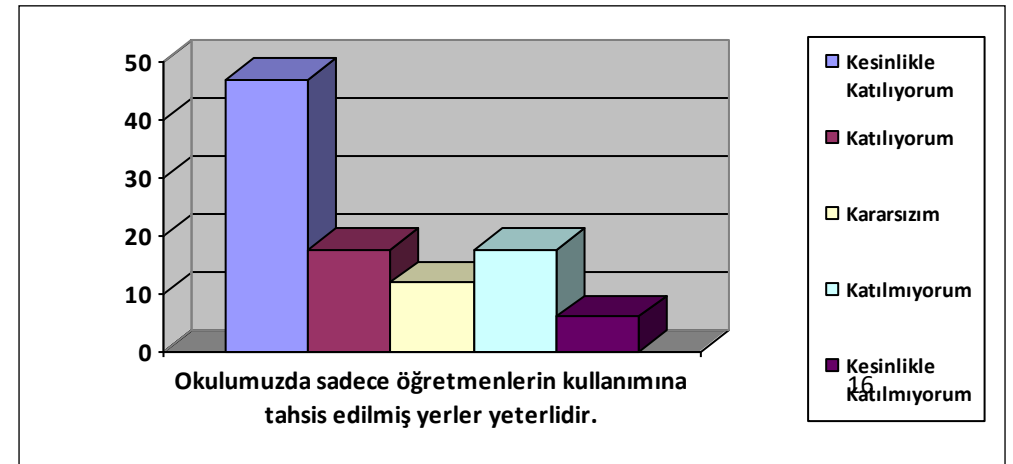
## Okulumuzun Olumlu (başarılı) ve Olumsuz (başarısız) Yönlerine İlişkin Görüşleriniz.

- Dışarı çöpler atılıyor ve bazı kişiler küfür ediyor
- Bisikletlerimiz Dışarıda Islanıyor. Bisikletlerimiz İçin Kapalı Mekan Olursa İyi Olur

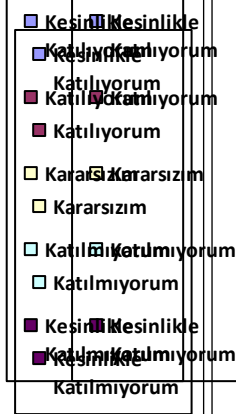
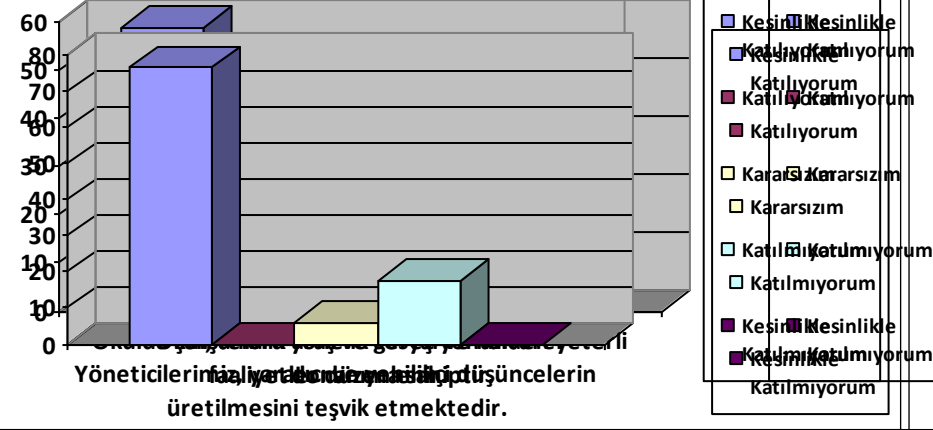
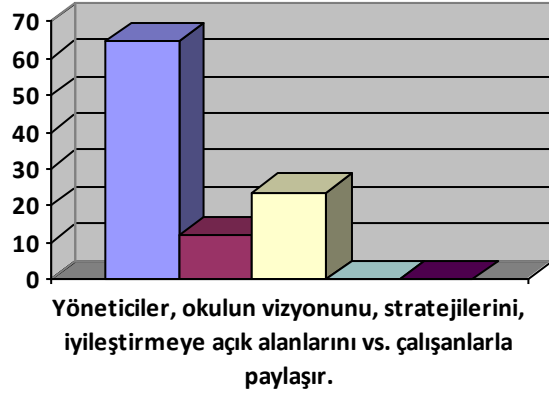
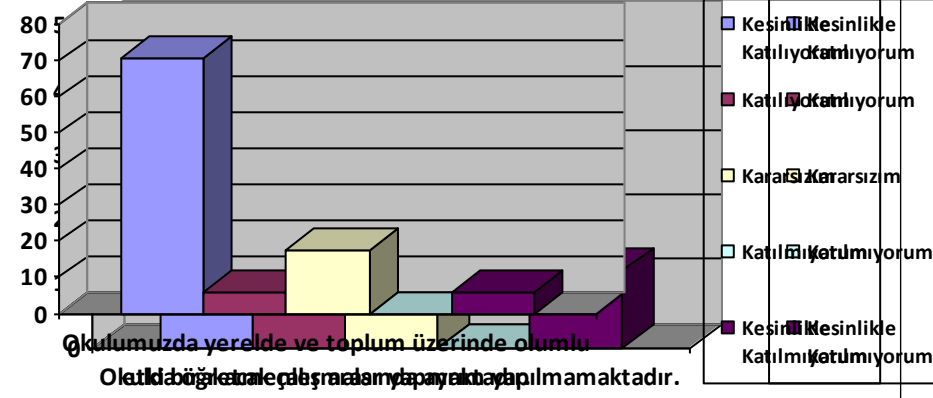
### Olumlu

- Ders ve öğretmenlerden mutluyum
- Kantinde zararlı yiyecekler artık satılmıyor.
- Okulun dışının temizlenmesi lazım,yeterli öğretmen yok,okulumuza müzik odası,labaratuvar,teknolji odası ve daha çok aktivite istiyoruz...

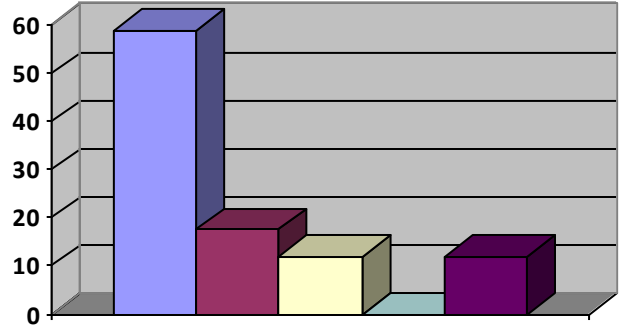
### Öğretmen Anketi Sonuçları:



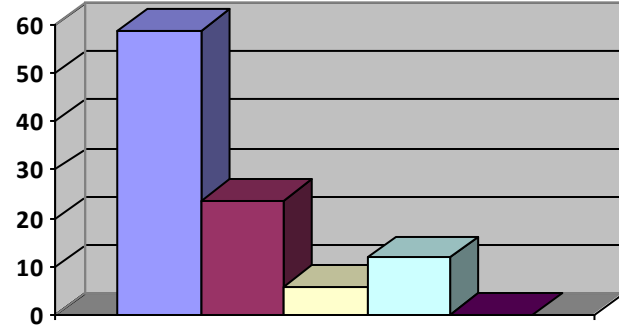




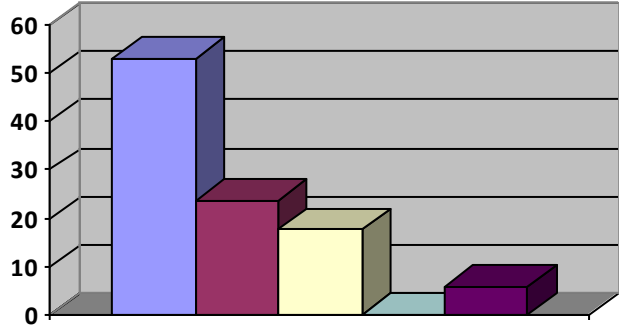




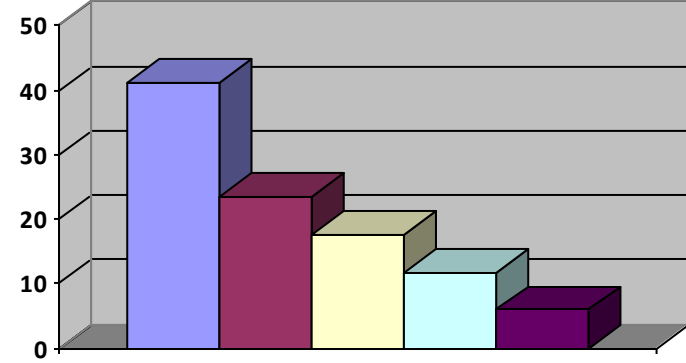
Her türlü ödüllendirmede adil olma, tarafsızlık ve objektiflik esastır.



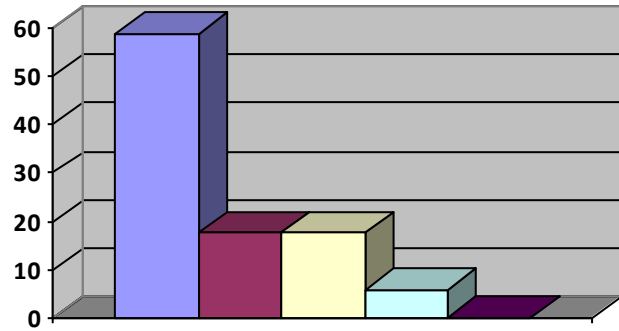
Kurumdaki tüm duyurular çalışanlara zamanında iletilir.



Çalıştığım okul bana kendimi geliştirme imkânı tanımaktadır.



Kendimi, okulun değerli bir üyesi olarak görürüm.



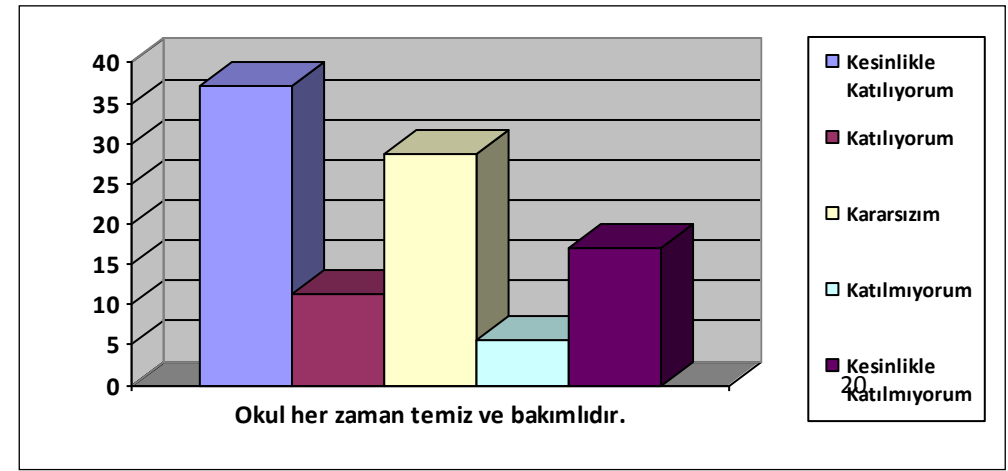
Okulumuzda alınan kararlar, çalışanların katılımıyla alınır.

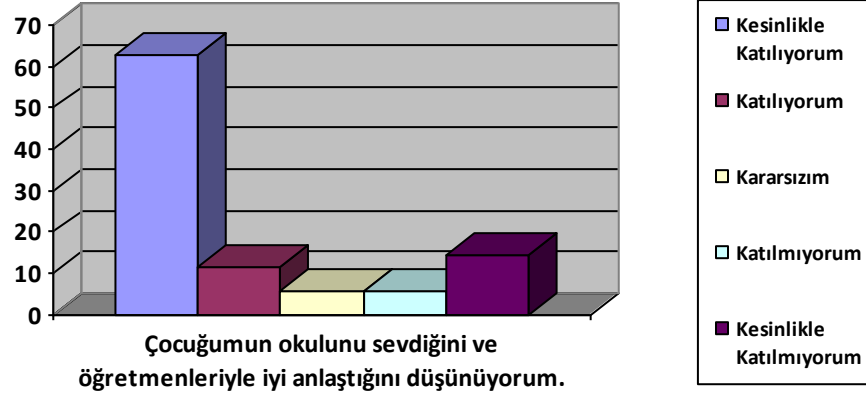
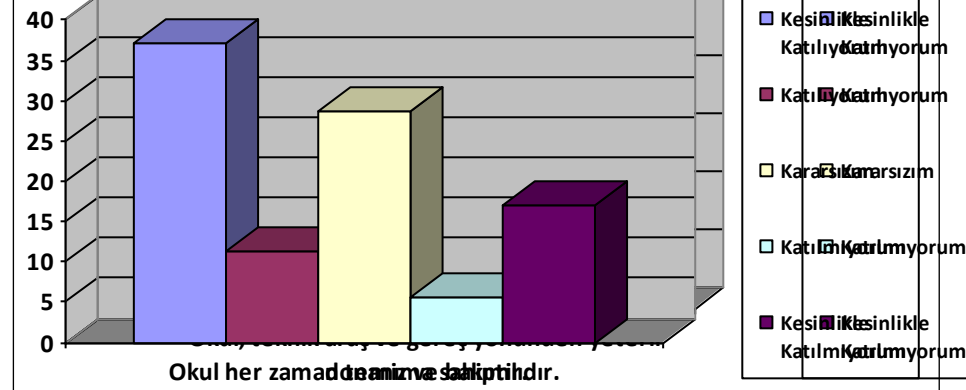
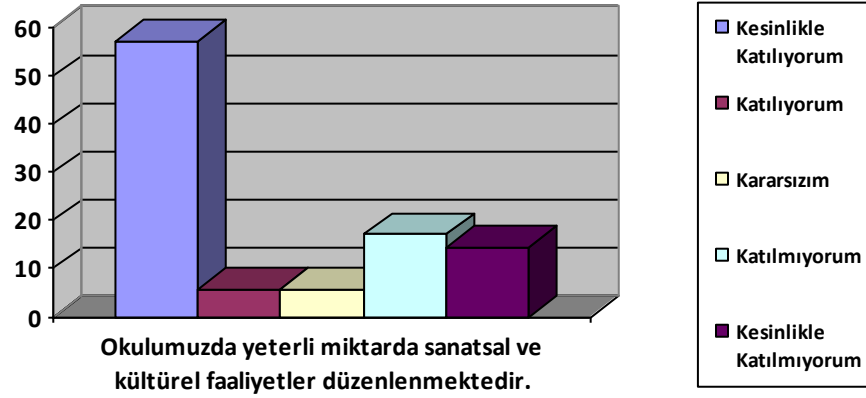


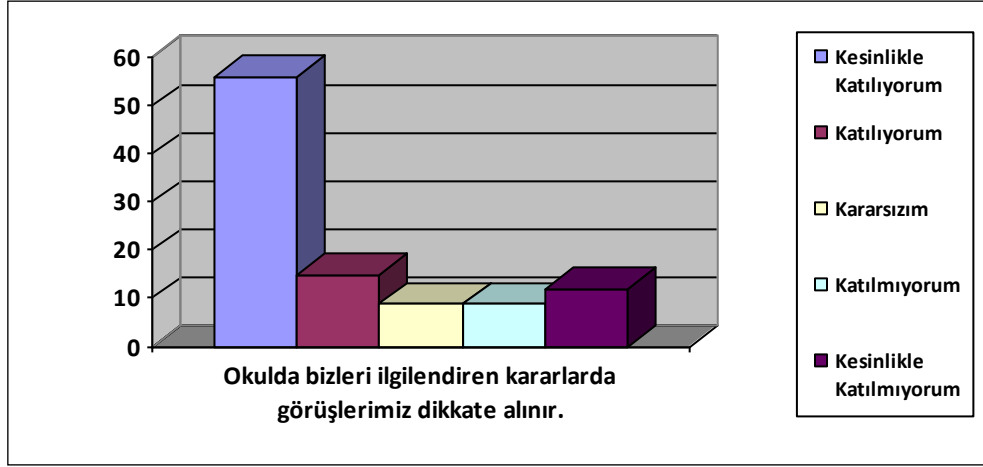
## Okulumuzun Olumlu (başarılı) ve Olumsuz (başarısız) Yönlerine İlişkin Görüşleriniz.

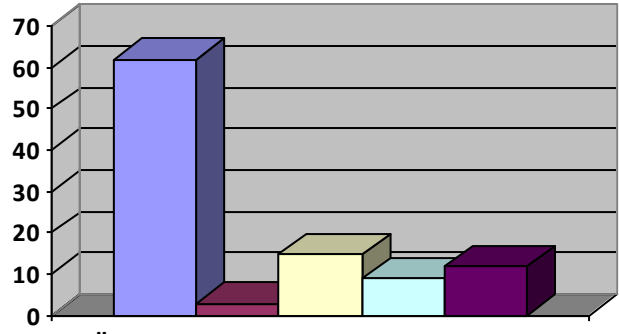
- Okulumuz her geçen gün daha iyiye doğru gidiyor
- Bizim için başarılı memnun.

VELİ ANKET SONUÇLARI:

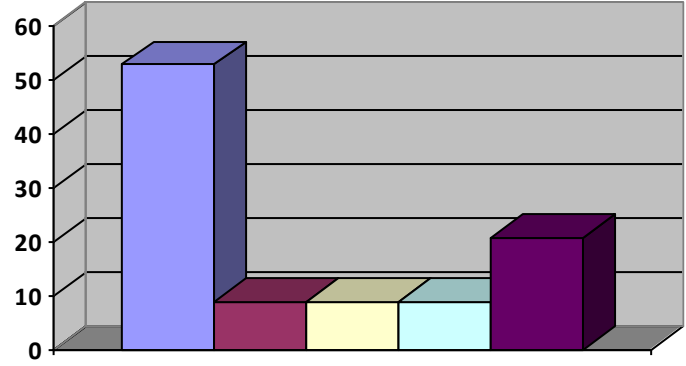




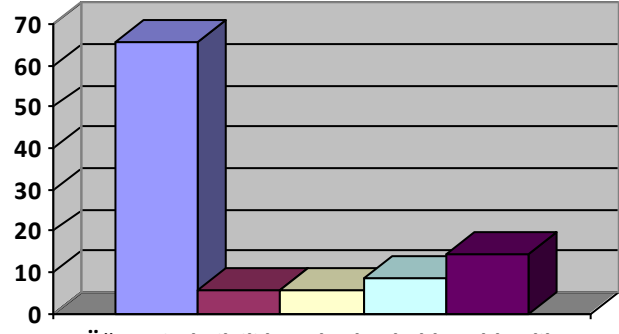




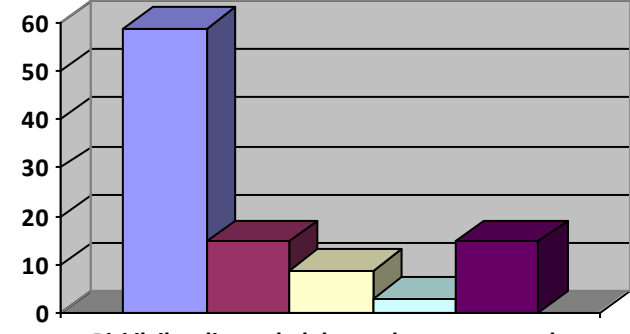
Öğretmenler yeniliğe açık olarak derslerin işlenişinde çeşitli yöntemler kullanmaktadır.



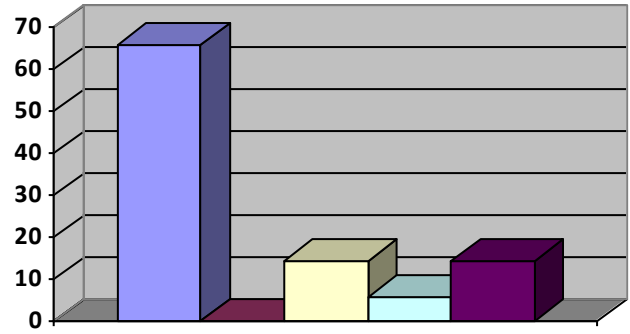
Okula ilettiğim istek ve şikâyetlerim dikkate alınıyor.



Öğrencimle ilgili konularda okulda rehberlik hizmeti alabiliyorum.



Bizi ilgilendiren okul duyurularını zamanında öğreniyorum.



İhtiyaç duyduğumda okul çalışanlarıyla rahatlıkla görüşebiliyorum.



## Okulumuzun Olumlu (başarılı) ve Olumsuz (başarısız) Yönlerine İlişkin Görüşleriniz.

- Bizim için hepsi olumludur
- Okulumuzun başarılı bir okul olduğunu düşünüyorum çocuklarımıza değer veriliyor ve onların düzgün rahat bir ortamda eğitim veriliyor
- Teşekkürler
- Akşamları öğrencimi almaya geldiğim zaman okula çok rahat giriyoruz. Bu kötü amacı olan kişiler için bir kolaylık olmaz mı? Bence okulda güvenlik personeli olmalı.
- Yöneticilerle ve çalışmalarla iyi iletişim halinde bulunabilmek. Olumsuz yönü yok
- Memnunum
- Okul temizlenmeli daha çok aktivite olmalı beden ve resim dersi atmalı...
- Okulun bahçesi kötü hayvanat bahçesi gibi okul okulun bahçe düzeni sıfır
- Okul temizlenmeli daha çok aktivite olmalı bazı öğretmenler değişmeli



## GZFT (Güçlü, Zayıf, Fırsat, Tehdit) Analizi \*

Okulumuzun temel istatistiklerinde verilen okul künyesi, çalışan bilgileri, bina bilgileri, teknolojik kaynak bilgileri ve gelir gider bilgileri ile paydaş anketleri sonucunda ortaya çıkan sorun ve gelişime açık alanlar iç ve dış faktör olarak değerlendirilerek GZFT tablosunda belirtilmiştir. Dolayısıyla olguyu belirten istatistikler ile algıyı ölçen anketlerden çıkan sonuçlar tek bir analizde birleştirilmiştir.

Kurumun güçlü ve zayıf yönleri donanım, malzeme, çalışan, iş yapma becerisi, kurumsal iletişim gibi çok çeşitli alanlarda kendisinden kaynaklı olan güçlülükleri ve zayıflıkları ifade etmektedir ve ayrımda temel olarak okul müdürü/müdürlüğü kapsamından bakılarak iç faktör ve dış faktör ayrımı yapılmıştır.

İçsel Faktörler:

### Güçlü Yönler

|            |  |
|------------|--|
| Öğrenciler | <ul style="list-style-type: none"><li>-Öğrencilerimiz halisane duygulara sahip, kendisi ve çevresiyle barışık, toplumsal değerlere saygılı bireylerdir.</li><li>-Sınıf mevcutlarının eğitim-öğretime elverişli olması,</li><li>-Öğrencilerin okula devamının sağlanması,</li><li>-Disiplinsizlik ve karmaşa bulunmaması,</li></ul>   |
| Çalışanlar | <ul style="list-style-type: none"><li>-Okulumuz öğretmenleri genç ve dinamiktir. Çalışmayı ve kendilerini geliştirmeyi severler. Yeniliklere açıktırlar.</li><li>-Teknolojik alt yapıdan öğretmenlerin yararlanma düzeylerinin yüksek olması.</li><li>-Yeniliğe ve gelişime açık yetkin bir kadronun olması</li><li>-Bilgi ve iletişim teknolojilerinin eğitim ve öğretim süreçlerinde etkin kullanılması.</li></ul> |

|                    |  |
|--------------------|--|
|                    | <p>-Personel için etkin iletişim ve birlikteliğin bulunması</p> <p>- Personelimizin uyum içinde ve başarıya ulaşmak için fedakârca çalışmaları</p>   |
| Veliler            | <p>-Velilerimiz okula karşı duyarlı ve saygılıdırlar. Okula karşı olumlu değer yargılarına sahiptir.</p> <p>-Velilerin büyük bir kısmının okulumuzun kültürüne aşina olmaları</p>  |
| Bina ve Yerleşke   | <p>-Bina yerleşkesi, öğrencilerin ulaşımı açısından kolay olması.</p> <p>-Bina yaşının yeni olması ve Spor faaliyetleri için yeterli alana sahip olması.</p> <p>-Okulumuz hedeflerine uygun büyüklükte ve kapasitede olması.</p>   |
| Donanım            | <p>-Okulumuz donanım olarak eksiksizdir. Temel eğitim öğretim araçlarının hemen hemen hepsi mevcuttur.</p> <p>- Okul Kütüphanesinin ve çok amaçlı salonumuzun olması.</p>  |
| Bütçe              | <p>-Okulumuz bütçesi, kantin gelirleri, kermes ve kültürel etkinlikler ve hayırsever vatandaşlarımızın bağışları ile oluşturulmaktadır.</p> <p>-Kaynak çeşitliliğinin bulunması.</p>   |
| Yönetim Süreçleri  | <p>-Okul idaresi ile öğretmen, öğrenci ve veliler arasında güçlü bir bağ bulunmaktadır.</p> <p>-Öğretmenler kurulunda ortaklaşa alınan kararların herkes tarafından benimsenip uygulanabilmesi,</p> <p>-Diğer kurum ve kuruluşlarla yapılan etkili ve sağlıklı işbirlikleri sayesinde elde edilen kazanımların varlığı</p> |
| İletişim Süreçleri | <p>-Çalışanlarla ikili iletişim kanallarının açık olması.</p>  |

|  |  |
|--|--|
|  | <p>-Okul idaresi ile öğretmen, öğrenci ve veliler arasında güçlü bir bağ bulunmaktadır. Öğrencilerin tamamı ve aileleri tanınmakta olup ,veli ziyaretleri ile bu bağ daha güçlü hale getirilmektedir. - Okulumuzdaki iletişim süreçleri teknolojik yeniliklerle daha da geliştirilmiştir. Okul WEB sayfası, SMS sistemi ve Whatsapp grupları ile en hızlı şekilde iletişim sağlanmaktadır.</p> |
|--|--|

### Zayıf Yönler

|                  |   |
|------------------|---|
| Öğrenciler       | <p>-Öğrencilerimizin bir kısmının taşınmalı eğitimle okula geliyor olmaları sebebiyle erken vakitte kalkmaları, geç vakitte eve dönmeleri.</p> <p>-Taşınmalı öğrencilerin fazla olmasından dolayı ders dışı zamanlarda etkinliğe katılacak öğrenci bulmada yaşanan zorluklar.</p>                                   |
| Çalışanlar       | <p>-Yardımcı personel sayısının yetersiz olması.</p> <p>-İş sağlığı ve Güvenliği personelinin olmaması.</p> <p>-Öğretmen eksiğinin olması</p>   |
| Veliler          | <p>-Uzak köylerde yaşayan bazı öğrenci velilerinin okulla iletişiminin çok kısıtlı olması.</p> <p>-Okul-veli işbirliğinin istenen düzeyde olmaması,</p>   |
| Bina ve Yerleşke | <p>-Bina olarak çok merkezi yerde olması öğrenci güvenliğini tehlikeye atmaktadır. Pazaryerine yakın olması Salı günleri araç trafiğinin aşırı yoğun olmasına sebep olmaktadır.</p> <p>-Okulun yakınında lisenin olması öğrencilerimiz üzerinde olumsuz etkiler oluşturmakta, okulun çevresinde bulunan kafeler</p> |

|                    |  |
|--------------------|--|
|                    | öğrencilere olumsuz örnek olabilmektedir.  |
| Donanım            | -Akıllı tahtaların yeterli kalitede olmaması.<br>-İnternet kullanımı için FATİH projesi altpasını değil TT ADSL altyapısını kullanmamız.   |
| Bütçe              | -Maliyetlerin yüksek olması sebebiyle kaynak yetersizliği  |
| Yönetim Süreçleri  | -Okul yönetiminde görevli olan kişilerin kadrolu olmaması.<br>-Taşınmalı okul olması, öğrenci sayısının fazla olması ve kendine özel bütçeli okul olması sebebiyle 1 müdür yardımcısının iş ve işlemleri aksatmadan yapma noktasında yetersiz kalması. |
| İletişim Süreçleri | -Çalışan veli kitlesi olması sebebiyle veli-okul iletişimi zor olmaktadır.   |

## Dışsal Faktörler

### Fırsatlar

|            |   |
|------------|---|
| Politik    | -Cumhurbaşkanlığı Hükümet Sistemiyle birlikte eğitim ile ilgili kararların hızlı bir şekilde alınması, Milli Eğitim Bakanımızın eğitimin içinden gelmesi ve sorun alanlarını bilmesi.<br>-Yerel Yönetimin eğitim hizmetlerine yönelik duyarlılığı,<br>-Özel eğitimi destekleyen politikaların varlığı |
| Ekonomik   | -Üst politika belgelerinde eğitimin öncelikli alan olarak yer alması.<br>-Ödenek taleplerimize yapıcı bir yaklaşım sergilenmesi   |
| Sosyolojik | -Kaliteli eğitim ve öğretime ilişkin talebin artması<br>-Gönen'in genel öğrenci ve veli profiline eğitime istekli ve bu alanda  |

|               |   |
|---------------|---|
|               | başarılı olması   |
| Teknolojik    | -Teknolojinin eğitim için faydalı olacağına dair inanç.<br>-Teknolojik ürün ve hizmetlerin eğitim-öğretim faaliyetlerinde öneminin giderek artması<br>-Bilişim teknolojilerinin gelişmesi, dijitalleşme ve endüstri 4.0 gibi değişikliklerin getirdiği yenilikler<br>-Öğrencilerin teknolojik yeniliklere fazlasıyla çabuk adapte olması.   |
| Mevzuat-Yasal | Eğitimde sürekli değişen politikalarının geliştirilmesi.<br>-Özel eğitimi destekleyen politikaların varlığı<br>-"Bir Milyon Öğretmen, Bir Milyon Fikir" projesi kapsamında öğretmenlerden gelen fikirlerin Bakanlık tarafından mevzuata dönüştürülmesi. İl ve ilçelerde yapılan 2019-2023 çalışmaları ile öğretmen ve idarecilerinin görüş ve önerilerinin alınması.<br>-Okulumuzun hafızlık projesi içerisinde yer alması. |
| Ekolojik      | Konumu itibariyle her türlü imkana sahip olması ve bu yanında şehirlerde görülen zararlı arkadaşlık ve alışkanlıklardan nispeten izole olması   |

### **Tehditler**

|            |   |
|------------|---|
| Politik    | -Tarımsal göç,  |
| Ekonomik   | -Okulun ekonomik kaynak bulmada zorlanması.   |
| Sosyolojik | - Sosyal çözülme, parçalanmış aile sayısının giderek artıyor olması<br>-Toplumda kitap okuma, spor yapma, sanatsal ve kültürel faaliyetlerde bulunma alışkanlığının yetersiz olması |

|               |   |
|---------------|---|
| Teknolojik    | Teknolojik alt yapının yenilenememesi.<br>-İnternet ortamında oluşan bilgi kirliliği, doğru ve güvenilir bilgiyi ayırt etme güçlüğü<br>-Bireylerde oluşan teknoloji bağımlılığı |
| Mevzuat-Yasal | - Sürekli değişen Eğitim politikaları.  |
| Ekolojik      | -Nüfus rejimindeki istikrarsızlık, artan hareketlilik,<br>-Gönende oluşan hava kirliliğinin artması.  |

## Gelişim ve Sorun Alanları

Gelişim ve sorun alanları analizi ile GZFT analizi sonucunda ortaya çıkan sonuçların planın geleceğe yönelim bölümü ile ilişkilendirilmesi ve buradan hareketle hedef, gösterge ve eylemlerin belirlenmesi sağlanmaktadır.

Gelişim ve sorun alanları ayrımında eğitim ve öğretim faaliyetlerine ilişkin üç temel tema olan Eğitime Erişim, Eğitimde Kalite ve kurumsal Kapasite kullanılmıştır. Eğitime erişim, öğrencinin eğitim faaliyetine erişmesi ve tamamlamasına ilişkin süreçleri; Eğitimde kalite, öğrencinin akademik başarısı, sosyal ve bilişsel gelişimi ve istihdamı da dâhil olmak üzere eğitim ve öğretim sürecinin hayata hazırlama evresini; Kurumsal kapasite ise kurumsal yapı, kurum kültürü, donanım, bina gibi eğitim ve öğretim sürecine destek mahiyetinde olan kapasiteyi belirtmektedir.

| <b>Eğitime Erişim</b>    | <b>Eğitimde Kalite</b>               | <b>Kurumsal Kapasite</b> |
|--------------------------|--------------------------------------|--------------------------|
| Okullaşma Oranı          | Akademik Başarı                      | Kurumsal İletişim        |
| Okula Devam/ Devamsızlık | Sosyal, Kültürel ve Fiziksel Gelişim | Kurumsal Yönetim         |
| Okula Uyum, Oryantasyon  | Sınıf Tekrarı                        | Bina ve Yerleşke         |

|                                     |                                       |                              |
|-------------------------------------|---------------------------------------|------------------------------|
| Özel Eğitime İhtiyaç Duyan Bireyler | İstihdam Edilebilirlik ve Yönlendirme | Donanım                      |
| Yabancı Öğrenciler                  | Öğretim Yöntemleri                    | Temizlik, Hijyen             |
| Hayatboyu Öğrenme                   | Ders araç gereçleri                   | İş Güvenliği, Okul Güvenliği |
|                                     |                                       | Taşıma ve servis             |

Gelişim ve sorun alanlarına ilişkin GZFT analizinden yola çıkılarak saptamalar yapılırken yukarıdaki tabloda yer alan ayırımıda belirtilen temel sorun alanlarına dikkat edilmesi gerekmektedir.

## Gelişim ve Sorun Alanlarımız

| <b>1.TEMA: EĞİTİM VE ÖĞRETİME ERİŞİM</b> |   |
|--|---|
| <b>1</b>                                 | Taşımali eğitim ile gelen öğrencilerin çoğunluğu oluşturması              |
| <b>2</b>                                 | İlçede 2 adet İmam Hatip ortaokulunun olması ve birbiri ile kıyaslanması. |
| <b>3</b>                                 | Bedensel engelli öğrenciler için okul ve kurumların fiziki yetersizliği   |
| <b>4</b>                                 | Bazı okul türlerine yönelik olumsuz algının olması                        |
| <b>5</b>                                 | Okulumuza kayıt yaptıracak 5. Sınıf öğrenci sayısının artırmak            |
| <b>6</b>                                 | Devamsızlık problemi yaşayan öğrencilerimizin okula devamını sağlamak     |

| <b>2.TEMA: EĞİTİM VE ÖĞRETİMDE KALİTE</b> |   |
|---|---|
| 1   | Öğrenci seviyesinin düşüklüğü   |
| 2   | Öğrenci –öğretmen ilişkisinin iyi olması  |
| 3   | Öğretmenlerin etkileşimli tahtayı etkili kullanabilmesi   |
| 4   | Öğrencilerin etkileşimli tahta kullanımının etkili olması   |
| 5   | Öğrencilerin EBA kullanımının yüksek olması   |
| 6   | Öğretmenlerin EBA kullanımının yüksek olması  |
| 7   | Ulusal ve uluslararası proje çalışmalarına katılan öğretmen ve öğrenci sayılarının yeterli olmaması |
| 8   | Öğretmenlere yönelik Hizmet içi eğitimlerin nitelik ve nicelik bakımından yetersiz olması           |
| 9   | Yabancı dil yeterliliğinin düşük olması   |
| 10  | Eğitsel, mesleki ve kişisel rehberlik hizmetlerinin yetersiz olması                                 |
| 11  | Sınavla öğrenci alan liselere daha fazla sayıda öğrenci yerleştirmek                                |
| 12  | Bursluluk sınavını kazanacak öğrenci çıkarmak   |
| 13  | Eğitsel, mesleki ve kişisel rehberlik hizmetleri  |
| 14  | Bilim proje yarışmaları için hazırlanan proje sayısının arttırmak.                                  |
| 15  | Öğrencilerimizin resim, şiir ve kompozisyon yarışmalarına katılım oranını artırmak.                 |
| 16  | Öğrencilerimizin sportif faaliyetlere katılım oranını artırmak                                      |
| 17  | Sınavla öğrenci alan okullara yerleşen öğrenci sayısını artırmak.                                   |
| 18  | Okulun Hafızlık projesine katılan ve hafız olan öğrenci sayısını arttırmak.                         |

| <b>3.TEMA: KURUMSAL KAPASİTE</b> |   |
|----------------------------------|---|
| 1                                | Öğretmen kadrolarında eksiklerin olması |
| 2                                | Öğretmenlerin genç ve dinamik olması    |
| 3                                | Okul veli ilişkisinin iyi olması        |



|    |  |
|----|--|
| 4  | Düzenli veli ziyaretlerinin yapılması  |
| 5  | Temizlik personeli azlığı  |
| 6  | Güler yüzlü bir idarenin olması  |
| 7  | Velilerimizin eğitime olana ilgilerini arttırıcı faaliyetler düzenleme, onları okula çekme |
| 8  | İş sağlığı ve güvenliği konusunda gerekli önlemleri alma                                   |
| 9  | İdareci ve öğretmenlerin mesleki yeterliliklerinin geliştirilmesi                          |
| 10 | Çalışanların ödüllendirilmesi  |
| 11 | İş sağlığı ve güvenliğine yönelik çalışmalar yapmak  |
| 12 | Okul bakım ve onarımının büyük maliyetler oluşturması                                      |

### **BÖLÜM III: MİSYON, VİZYON VE TEMEL DEĞERLER**

Okul Müdürlüğümüzün Misyon, vizyon, temel ilke ve değerlerinin oluşturulması kapsamında öğretmenlerimiz, öğrencilerimiz, velilerimiz, çalışanlarımız ve diğer paydaşlarımızdan alınan görüşler, sonucunda stratejik plan hazırlama ekibi tarafından oluşturulan Misyon, Vizyon, Temel Değerler; Okulumuz üst kurulana sunulmuş ve üst kurul tarafından onaylanmıştır.

#### **MİSYONUMUZ**

Biz...Öğrencilerimizi sürekli gelişime inanan, okuyan, analiz ve sentez yapabilen, bilgili, becerili ve kendine güvenen çağdaş bilime dayalı bir eğitim ortamında, Milli Eğitimin amaç, hedef ve ilkeleri doğrultusunda; hayata ve bir üst öğretime hazırlamak, çevrede, ilimizde, bölgemizde, ülkemizde ve dünyada örnek bir “model okul” olmak için varız.

#### **VİZYONUMUZ**

Türkiye'ye öncü, dünyaya örnek. Tüm öğrencilerimizi akademik sosyal ve kültürel açılardan önder bireyler olarak yetiştirerek Türkiye'ye öncü, dünyaya örnek bir eğitim kurumu olmak. Hafızlık konusunda Gönenimizin ününe ün katmak. Okulumuzu hafızlık noktasında ülke çapında önemli bir noktaya taşımak.

### İLKELERİMİZ

- Öğrenciler bütün çalışmalarımızın odak noktasıdır ve amaçlarımıza temel oluşturur.
- Biz, hepimiz öğrencilerimizin başarısını artırmak için karşılıklı olarak sorumluluk alır ve verimli bir şekilde çalışırız.
- Biz, birbirimize ve kendimize güveniriz. Öğrencilerimize birey olarak saygı duyar, onları koruyup gözetiriz.
- Biz, sürekli olarak yeni öğrenme biçimlerine kendimizi adapte edecek beceriler geliştiririz. Aynı zamanda değişim ihtiyacı ile geçmiş değerlerimiz arasındaki dengeyi de koruruz. Değişim, mükemmeliyete ulaşmada bize cesaret kazandırır, geçmiş deneyimlerimiz ise değişimi göze almamıza yardım eder.
- Biz farklıyız. Yetenekli, enerjik, coşkulu ve üretkeniz.

### DEĞERLERİMİZ

- Atatürk ilke ve inkılâplarına bağlı demokratik, laik bireyler yetiştirmek.
- Başarının takım çalışmasıyla yakalanacağına inanırız.
- Yönetim ve çalışanlar arsında karşılıklı anlayış ve saygı.
- Önerilere açık olmak ve birlikten sinerji yaratmak.
- Okulda demokratik davranışları ve hoşgörüyü geliştirmek.

- Öğrencilerimizi bütün çalışmalarımızın odak noktası sayarız.
- Okulumuzda her öğrencinin gelişmesi için ortam hazırlarız.
- Farklılıklarımızın bilencideyiz ve bu farklılıkların birer zenginlik kaynağı olduğuna inanırız.
- Empati anlayışını uygulayarak, tüm öğrencilerin öğreneceklerine inanırız.
- Öğrencilerimize ve çevremize örnek alınan bir model olduğumuz bilinciyle, konuşma, kıyafet ve davranış olarak özenli olmamız gerektiğine inanırız.
- Öğrencilerimizin başarılarını artırmak için sorumluluk alır ve verimli bir şekilde çalışırız.
- Teknolojik gelişmeleri izler ve kullanılmasına önem veririz.
- Eğitimde kaliteyi ön planda tutarız.
- 

### **POLİTİKALARIMIZ**

**EĞİTİM - ÖĞRETİM POLİTİKASI:** Öğrenci, veli ve çevrenin okulumuzdan beklediği nitelikli eğitimi sunmak.

**HİZMET POLİTİKASI:** Okulumuzdan hizmet alan tüm bireylerin memnuniyetini sağlamak.

**İŞBİRLİKLERİNİ ARTIRMA POLİTİKASI:** İlimizde ve İlçemizde bulunan kurum ve kuruluşlarla olan iletişimimizi artırarak, çeşitli konularda ortak çalışmalar yapmak.

**İLETİŞİMDE AÇIKLIK VE ŞEFFAFLIK POLİTİKASI:** Çalışanların kendi aralarında ve çevre ile ilişkilerinde iletişime açık olmaları.

**BİLGİ PAYLAŞIMI POLİTİKASI:** Çalışmaların görsel ve işitsel kaynaklar aracılığıyla diğer kurumlarla da paylaşılması.

**ÇEVREDE TANINMA POLİTİKASI:** Mehmet Ahmet Genç Ortaokulu'nun, insana değer verme, işbirliğine ve önerilere açık olma, öğrenci başarısı, sosyal ve kültürel faaliyetlerde başarı gibi özellikleriyle tanınmasını en üst düzeye çıkarmak.

SOSYAL ETKİNLİKLERİ ARTIRMA POLİTİKASI: Okulumuzda yürütülen sosyal etkinliklerden yararlanan öğrenci sayısını ve etkinlik çeşitliliğini artırma

## TEMA I: EĞİTİM VE ÖĞRETİME ERİŞİM

Eğitim ve öğretime erişim okullaşma ve okul terki, devam ve devamsızlık, okula uyum ve oryantasyon, özel eğitime ihtiyaç duyan bireylerin eğitime erişimi, yabancı öğrencilerin eğitime erişimi ve hayatboyu öğrenme kapsamında yürütülen faaliyetlerin ele alındığı temadır.

### Stratejik Amaç 1:

Kayıt bölgemizde yer alan çocukların okullaşma oranlarını artıran, öğrencilerin uyum ve devamsızlık sorunlarını gideren etkin bir yönetim yapısı kurulacaktır.

*Stratejik Hedef 1.1. Okulumuza kayıt oranını arttırma için tanıtım ve rehberlik yapmak*

### Performans Göstergeleri

| No              | PERFORMANS GÖSTERGESİ                                | Mevcut |       | HEDEF |       |      |       |
|-----------------|--|--------|-------|-------|-------|------|-------|
|                 |  | 2018   | 2019  | 2020  | 2021  | 2022 | 2023  |
| <b>PG.1.1.a</b> | Okula kayıt için yapılan tanıtım ve rehberlik sayısı | 3      | 4     | 5     | 6     | 7    | 8     |
| <b>PG.1.1.b</b> | Okul hakkında bilgilendirme yapılan öğrenci oranı    | %65    | %70   | %75   | %80   | %85  | %90   |
| <b>PG.1.1.c</b> | 5. sınıfa kayıt oranı %                              | %11    | %11,5 | %12   | %12,5 | %13  | %13,5 |

## Eylemler

| No     | Eylem İfadesi   | Eylem Sorumlusu    | Eylem Tarihi                  |
|--------|---|--------------------|-------------------------------|
| 1.1.1. | Okula kayıt için yapılan tanıtım ve rehberlik sayısı arttırılacaktır. | Okul Gelişim Ekibi | 01 Mayıs-20 Eylül (2019-2023) |
| 1.1.2. | Okulu tanıtıcı broşür ve posterler hazırlanacaktır.                   | Okul Gelişim Ekibi | 01 Mayıs-20 Eylül (2019-2023) |

*Stratejik Hedef 1.2.* Devamsızlık problemi yaşayan öğrencilerimizin okula devamını sağlamak.

## Performans Göstergeleri

| No       | PERFORMANS GÖSTERGESİ   | Mevcut |      | HEDEF |      |      |      |
|----------|---|--------|------|-------|------|------|------|
|          |   | 2018   | 2019 | 2020  | 2021 | 2022 | 2023 |
| PG.1.2.a | Bir eğitim ve öğretim döneminde 20 gün ve üzeri devamsızlık yapan öğrenci oranı (%) | %0,57  | 0,57 | 0     | 0    | 0    | 0    |

## Eylemler

| No     | Eylem İfadesi   | Eylem Sorumlusu  | Eylem Tarihi      |
|--------|---|------------------|-------------------|
| 1.2.1. | Devamsızlık yapan öğrencilerin tespiti ve erken uyarı sistemi için çalışmalar yapılacaktır. | Müdür Yardımcısı | 01 Eylül-20 Eylül |

| No    | Eylem İfadesi   | Eylem Sorumlusu  | Eylem Tarihi         |
|-------|---|------------------|----------------------|
| 1.2.2 | Devamsızlık yapan öğrencilerin velileri ile özel aylık toplantı ve görüşmeler yapılacaktır. | Müdür Yardımcısı | Her ayın son haftası |

*Stratejik Hedef 1.3. Hafızlık sınıf sayısı ve öğrenci mevcudunun arttırılması.*

### Performans Göstergeleri

| No       | PERFORMANS GÖSTERGESİ   | Mevcut |      | HEDEF |      |      |      |
|----------|---|--------|------|-------|------|------|------|
|          |   | 2018   | 2019 | 2020  | 2021 | 2022 | 2023 |
| PG.1.3.a | Hafızlık sınıf sayısını arttırıcı çalışmalar yapmak. (0-1 )             | 1      | 3    | 5     | 7    | 8    | 8    |
| PG.1.3.b | Hafızlık okuyan ve hafızlığı bitiren öğrenci sayısını arttırmak. (sayı) | 19     | 57   | 90    | 120  | 150  | 180  |

### Eylemler

| No     | Eylem İfadesi  | Eylem Sorumlusu    | Eylem Tarihi      |
|--------|--|--------------------|-------------------|
| 1.3.1. | Hafızlık projesi adı altında okulumuzun il geneli tanıtım çalışmaları yapılacaktır.  | Okul Gelişim Ekibi | Her Yıl Mayıs Ayı |
| 1.3.2  | İl ve Türkiye geneli öğrenci seçme sınavları yapılarak hafızlık bölümüne yeni öğrenciler kazandırılacak.                     | Okul Gelişim Ekibi | Her Yıl Mayıs Ayı |
| 1.3.3  | İlçe ve il içerisinde STK ve devlet kurumları ile iş birliği yapılarak hafızlığa olan ilgiyi arttırma çalışmaları yapılacak. | Okul Gelişim Ekibi | Her Yıl Mayıs Ayı |

## TEMA II: EĞİTİM VE ÖĞRETİMDE KALİTENİN ARTIRILMASI

Eğitim ve öğretimde kalitenin artırılması başlığı esas olarak eğitim ve öğretim faaliyetinin hayata hazırlama işlevinde yapılacak çalışmaları kapsamaktadır.

Bu tema altında akademik başarı, sınav kaygıları, sınıfta kalma, ders başarıları ve kazanımları, disiplin sorunları, öğrencilerin bilimsel, sanatsal, kültürel ve sportif faaliyetleri ile istihdam ve meslek edindirmeye yönelik rehberlik ve diğer mesleki faaliyetler yer almaktadır.

### Stratejik Amaç 2:

Öğrencilerimizin gelişmiş dünyaya uyum sağlayacak şekilde donanımlı bireyler olabilmesi için eğitim ve öğretimde kalite artırılabacaktır.

*Stratejik Hedef 2.1.* Öğrenme kazanımlarını takip eden ve velileri de sürece dâhil eden bir yönetim anlayışı ile öğrencilerimizin akademik başarıları ve sosyal faaliyetlere etkin katılımı artırılabacaktır.

### Performans Göstergeleri

| No              | PERFORMANS<br>GÖSTERGESİ                                       | Mevcut |       |       |      |       |      |
|-----------------|--|--------|-------|-------|------|-------|------|
|                 |  | 2018   | 2019  | 2020  | 2021 | 2022  | 2023 |
| <b>PG.2.1.a</b> | Öğrencilerin yabancı dil dersi yılsonu başarı puanı ortalaması | 57     | 60    | 63    | 65   | 70    | 75   |
| <b>PG.2.2.b</b> | <i>Sosyal faaliyetlere etkin katılım oranı</i>                 | %60    | %63   | %65   | %70  | %70   | %75  |
| <b>PG.2.3.c</b> | Ortaokulda LGS sınavında Matematik Dersi Puan Ortalaması       | 21     | 22    | 23    | 24   | 25    | 26   |
| <b>PG.2.4.d</b> | Ortaokulda LGS sınavında Türkçe Dersi Puan Ortalaması          | 60     | 61,50 | 62,50 | 64   | 65,50 | 67   |
| <b>PG.2.5.e</b> | Ortaokulda LGS sınavında Fen- Teknoloji Dersi Puan Ortalaması  | 39     | 40    | 41    | 42   | 43    | 44   |
| <b>PG.2.6.f</b> | Ortaokulda LGS sınavında Sosyal Bilgiler Dersi Puan Ortalaması | 74     | 75    | 76    | 77   | 78    | 80   |
| <b>PG.2.7.g</b> | Ortaokullarda LGS sınavında din kültürü Dersi Puan Ortalaması  | 80     | 81    | 82    | 83   | 84    | 85   |

## Eylemler



| No     | Eylem İfadesi   | Eylem Sorumlusu     | Eylem Tarihi         |
|--------|---|---------------------|----------------------|
| 1.1.1. | Bireylerin en az bir yabancı dili iyi derecede öğrenmesinin önemi ve yabancı dil eğitimine erken yaşlarda başlamanın yabancı dil öğrenmedeki avantajları ile ilgili farkındalık artırmaya yönelik çalışmalar yapılacaktır | İngilizce Öğretmeni | Her Öğretim Dönemi   |
| 1.1.2  | Sosyal Faaliyetlerin artırılmasına yönelik çalışmalar yapılacak.  | Okul Gelişim Ekibi  | Nisan 2019 (Her Yıl) |
| 1.1.3  | Sınıflar arası çeşitli sportif karşılaşmalar yapılması planlanacak.   | Müdür Yardımcısı    | Mayıs (Her Yıl)      |
| 1.1.4  | Destekleme ve Yetiştirme Kurslarına katılan öğrenci sayısını arttırmaya gayret gösterilecek.  | DYK Öğretmenleri    | Her Öğretim Dönemi   |
| 1.1.5  | Sosyal Faaliyetlerin artırılmasına yönelik çalışmalar yapılacak.  | Okul Gelişim Ekibi  | Nisan 2019 (Her Yıl) |

*Stratejik Hedef 2.2.* Etkin bir rehberlik anlayışıyla, öğrencilerimizi ilgi ve becerileriyle orantılı bir şekilde üst öğrenime veya istihdama hazır hale getiren daha kaliteli bir kurum yapısına geçilecektir.

## Performans Göstergeleri

| No               | PERFORMANS<br>GÖSTERGESİ                       | Mevcut |      | HEDEF |      |      |      |
|------------------|--|--------|------|-------|------|------|------|
|                  |  | 2018   | 2019 | 2020  | 2021 | 2022 | 2023 |
| <b>PG.1.1.a</b>  | Tecih edilebilecek okullara geziler düzenlemek | 1      | 4    | 5     | 6    | 7    | 9    |
| <b>PG.1.1.a</b>  | Mesleki Rehberlik faaliyeti yapılacak          | 2      | 3    | 4     | 5    | 6    | 8    |
| <b>PG.1.1.c.</b> | Sınav Kaygısı semineri yapılması               | 2      | 3    | 4     | 5    | 6    | 7    |

## Eylemler

| No            | Eylem İfadesi   | Eylem Sorumlusu      | Eylem Tarihi                     |
|---------------|---|----------------------|----------------------------------|
| <b>1.1.1</b>  | <b>Mesleki Rehberlik takvimi planlanacak</b>                              | Müdür Yardımcısı     | <b>Her yıl Eylül Ayı</b>         |
| <b>1.1.2.</b> | Gidecekleri okul türleri ile ilgili belirleme ve e-okula giriş yapılması. | Müdür Yardımcısı     | Her yıl Şubat-Mart Ayı.          |
| <b>1.1.3</b>  | Sınav Kaygısı semineri yapılması  | Rehberlik Öğretmeni  | <b>Her yıl Eylül - Şubat Ayı</b> |
| <b>1.1.4.</b> | Tercih edilebilecek okullara geziler düzenlenecek.                        | Gezi-İnceleme Kulübü | <b>Her yıl Şubat-Mart Ayı.</b>   |

*Stratejik Hedef 2.3.* Sınavla öğrenci alan okullara yerleşen öğrenci sayısını artırmak.

## Performans Göstergeleri

| No        | PERFORMANS GÖSTERGESİ  | Mevcut |        | HEDEF  |        |        |        |
|-----------|--|--------|--------|--------|--------|--------|--------|
|           |  | 2018   | 2019   | 2020   | 2021   | 2022   | 2023   |
| PG.2.3.a  | LGS ile yerleşen öğrenci oranı                                       | %23    | %24    | %25    | %28    | %29    | %33    |
| PG.2.3.b  | LGS puan ortalamalarının bir önceki yıl ile karşılaştırılması (sayı) | 230,00 | 250,00 | 260,00 | 280,00 | 300,00 | 320,00 |
| PG.2.3.c. | Sınava hazırlık için yapılan deneme sınavları sayısı (sayı)          | 12     | 18     | 26     | 27     | 28     | 30     |

## Eylemler

| No     | Eylem İfadesi  | Eylem Sorumlusu    | Eylem Tarihi                |
|--------|--|--------------------|-----------------------------|
| 2.3.1. | Okul Rehberlik Kurulu LGS sınav sistemini her yönüyle tanıtan sınıf çalışmaları yapmak.                              | Rehberlik Kurulu   | Her yıl Eylül-Aralık Ayları |
| 2.3.2  | "Sistemli Ders Çalışma Yöntemleri" hakkında bilgi ve beceri kazandırıcı çalışmalar yapmak.                           | Rehberlik Kurulu   | Her yıl Eylül-Aralık Ayları |
| 2.3.3  | Son sınıflara yönelik olarak ders saati dışında ek çalışma olarak konu tekrarı ve test çalışması yapmak.             | Okul Gelişim Ekibi | Yıl boyunca                 |
| 2.3.4  | Okul bünyesinde deneme sınavları yapmak, sonuçları okul panosuna asarak öğrenciler arasında rekabet ortamı yaratmak. | Müdür Yardımcısı   | Yıl boyunca                 |

*Stratejik Hedef 2.4. Öğrencilerimizin resim, şiir ve kompozisyon yarışmalarına katılım oranını artırmak.*

## Performans Göstergeleri

| No       | PERFORMANS GÖSTERGESİ      | Mevcut |      | HEDEF |      |      |      |
|----------|----------------------------|--------|------|-------|------|------|------|
|          |                            | 2018   | 2019 | 2020  | 2021 | 2022 | 2023 |
| PG.2.4.a | Yarışmalara başvuru sayısı | 5      | 6    | 7     | 8    | 9    | 10   |

|                 |  |   |   |   |   |   |   |
|-----------------|--|---|---|---|---|---|---|
| <b>PG.2.4.b</b> | Yarışmalarda ilçe geneli elde edilen dereceler(1., 2. ve 3. Lükler) (sayı) | 1 | 3 | 4 | 4 | 5 | 5 |
|-----------------|--|---|---|---|---|---|---|

## Eylemler

| No     | Eylem İfadesi  | Eylem Sorumlusu     | Eylem Tarihi          |
|--------|--|---------------------|-----------------------|
| 2.4.1. | Resim, şiir ve kompozisyon yarışmalarına öğrenci katılımını artırılması için duyurular yapmak                        | Türkçe Öğretmenleri | Her yıl dönem boyunca |
| 2.4.2  | Yetenekli öğrencileri yetenekleri olduğu alanlara yönlendirmek ve o alandaki yeteneklerini geliştirmelerini sağlamak | Türkçe Öğretmenleri | Her yıl dönem boyunca |
| 2.4.3  | Başarılı öğrencilerin ödüllendirilerek teşvik edilmesini sağlamak.   | Okul Gelişim Ekibi  | Her yıl mayıs ayında  |

*Stratejik Hedef 2.5. Bilim proje yarışmaları için hazırlanan proje sayısının arttırmak.*

## Performans Göstergeleri

| No             | PERFORMANS GÖSTERGESİ   | Mevcut |      | HEDEF |      |      |      |
|----------------|---|--------|------|-------|------|------|------|
|                |   | 2018   | 2019 | 2020  | 2021 | 2022 | 2023 |
| <b>PG.2.5a</b> | Tübitak 4006 Bilim Fuarı kapsamında hazırlanacak projelere başvuru sayısı(sayı) | 1      | 29   | 30    | 30   | 30   | 30   |

## Eylemler

| No     | Eylem İfadesi  | Eylem Sorumlusu         | Eylem Tarihi               |
|--------|--|-------------------------|----------------------------|
| 2.5.1. | Tübitak 4006 Bilim Fuarı kapsamında hazırlanacak projelerin sayısını ve niteliğini arttırmak | Tübitak Okul Yürütücüsü | Her yıl Eylül-Kasım Ayları |

*Stratejik Hedef 2.6. Öğrencilerimizin kitap okuma oranını artırmak.*

### Performans Göstergeleri

| No              | PERFORMANS GÖSTERGESİ                 | Mevcut |      | HEDEF |      |      |      |
|-----------------|---------------------------------------|--------|------|-------|------|------|------|
|                 |                                       | 2018   | 2019 | 2020  | 2021 | 2022 | 2023 |
| <b>PG.2.6.a</b> | Öğrenci başı aylık kitap okuma sayısı | 2      | 3    | 4     | 5    | 5    | 5    |

### Eylemler

| No     | Eylem İfadesi                                    | Eylem Sorumlusu  | Eylem Tarihi          |
|--------|--|------------------|-----------------------|
| 2.6.1. | Öğrenci başı aylık kitap okuma sayısını artırmak | Türkçe Öğretmeni | Her yıl Ayın son günü |

*Stratejik Hedef 2.7.. Öğrencilerimizin bursluluk kazandırma oranını artırmak.*

### Performans Göstergeleri

| No              | PERFORMANS GÖSTERGESİ                           | Mevcut |      | HEDEF |      |      |      |
|-----------------|---|--------|------|-------|------|------|------|
|                 |   | 2018   | 2019 | 2020  | 2021 | 2022 | 2023 |
| <b>PG.2.7.a</b> | Bursluluk kazanan öğrenci sayısı                | 6      | 7    | 8     | 9    | 10   | 10   |
| <b>PG.2.7.a</b> | Bursluluk sınavında başarılı olan öğrenci oranı | %0,60  | %1   | %1,2  | %1,2 | %1,5 | %1,5 |

## Eylemler

| No     | Eylem İfadesi                                | Eylem Sorumlusu  | Eylem Tarihi        |
|--------|--|------------------|---------------------|
| 2.7.1. | Bursluluk sınavına giren öğrencilerin takibi | Müdür Yardımcısı | Her yıl Ağustos ayı |

*Stratejik Hedef 2.8. Eğitim Öğretim yılı içerisinde Değerler eğitimi kapsamında yapılan çalışma sayısını arttırmak*

## Performans Göstergeleri

| No              | PERFORMANS GÖSTERGESİ  | Mevcut |      | HEDEF |      |      |      |
|-----------------|--|--------|------|-------|------|------|------|
|                 |  | 2018   | 2019 | 2020  | 2021 | 2022 | 2023 |
| <b>PG.2.8.a</b> | Eğitim Öğretim yılı içerisinde Değerler eğitimi kapsamında yapılan çalışma sayısını              | 12     | 15   | 16    | 20   | 20   | 25   |
| <b>PG.2.8.b</b> | Eğitim Öğretim yılı içerisinde Değerler eğitimi kapsamında yapılan çalışmalardaki öğrenci sayısı | 130    | 150  | 170   | 190  | 210  | 250  |

## Eylemler

| No     | Eylem İfadesi  | Eylem Sorumlusu  | Eylem Tarihi          |
|--------|--|------------------|-----------------------|
| 2.8.1. | Eğitim Öğretim yılı içerisinde Değerler eğitimi kapsamında yapılan çalışmaların takibi | Müdür Yardımcısı | Her yıl Ayın son günü |

## TEMA III: KURUMSAL KAPASİTE

### Stratejik Amaç 3:

Eğitim ve öğretim faaliyetlerinin daha nitelikli olarak verilebilmesi için okulumuzun kurumsal kapasitesi güçlendirilecektir.

#### *Stratejik Hedef 3.1.*

*Plan dönemi sonuna kadar kendini yenileyen, geliştiren, elindeki imkanları aktif kullanabilen insan kaynaklarıyla eğitime odaklanmış bir eğitim kurumu olmak.*

### Performans Göstergeleri

| No              | PERFORMANS GÖSTERGESİ                      | Mevcut |      | HEDEF |      |      |      |
|-----------------|--|--------|------|-------|------|------|------|
|                 |  | 2018   | 2019 | 2020  | 2021 | 2022 | 2023 |
| <b>PG.3.1.a</b> | Hizmetiçi eğitime başvuran yönetici sayısı | 2      | 2    | 2     | 2    | 2    | 2    |
| <b>PG.3.1.b</b> | Hizmetiçi eğitime başvuran personel sayısı | 6      | 8    | 10    | 15   | 20   | 20   |

|                  |  |     |     |     |     |     |     |
|------------------|--|-----|-----|-----|-----|-----|-----|
| <b>PG.3.1.c.</b> | Aileye yönelik yapılan eğitim programlarına katılımcı sayısı | 70  | 90  | 100 | 110 | 130 | 150 |
| <b>PG.3.1.d.</b> | Hizmet içi eğitimlere katılım oranı                          | %30 | %40 | %55 | %60 | %70 | %90 |

*Stratejik Hedef 3.2.*

**Plan dönemi sonuna kadar donanımı tam bir eğitim kurumu oluşturmak.**

### **Performans Göstergeleri**

| No               | PERFORMANS GÖSTERGESİ  | Mevcut |      | HEDEF |      |      |      |
|------------------|--|--------|------|-------|------|------|------|
|                  |  | 2018   | 2019 | 2020  | 2021 | 2022 | 2023 |
| <b>PG.3.2.a</b>  | Okul kütüphanesinin zenginleştirilmesi   | 1100   | 1250 | 1400  | 1450 | 1500 | 1550 |
| <b>PG.3.2.b.</b> | Okul bahçesinde bulunan halı sahanın iyileştirilmesi.  | %70    | %100 | %100  | %100 | %100 | %100 |
| <b>PG.3.2.c.</b> | Okul bünyesinde zeka oyunları sınıfının açılması ve geliştirilmesi   | 0      | 20   | 30    | 50   | 60   | 70   |
| <b>PG.3.2.d.</b> | Sınıf içi internet bağlantısı eksiklerinin giderilmesi.  | 11     | 14   | 14    | 14   | 15   | 16   |
| <b>PG.3.2.e.</b> | Okul bahçesinde yer alan yeşil alanların bakımının yapılması.  | %50    | %60  | %70   | %80  | %90  | %100 |
| <b>PG.3.2.f.</b> | İş güvenliği konusunda tüm personelin bilgilendirilmesi.   | %40    | %60  | %80   | %100 | %100 | %100 |
| <b>PG.3.2.g.</b> | Öğrenci güvenliğine yönelik kamera sisteminin gözden geçirilerek, güvenlik kamerası sayısının artırılması. | 16     | 20   | 24    | 24   | 24   | 26   |

### **Eylemler**



| No     | Eylem İfadesi   | Eylem Sorumlusu          | Eylem Tarihi   |
|--------|---|--------------------------|----------------|
| 1.1.1. | Hizmet içi eğitimlerle ilgili bilgilendirme toplantısı düzenlemek.                              | Okul İdaresi             | Öğretim Dönemi |
| 1.1.2  | Ailelere yönelik bilgilendirme ve eğitim çalışmaları yapmak.                                    | Okul İdaresi-Öğretmenler | Öğretim Dönemi |
| 1.1.3  | Okul içinde hizmet içi eğitim çalışmaları düzenlemek.   | Okul İdaresi             | Öğretim Dönemi |
| 1.1.4  | Gerekli birimlerle akıllı tahta temini ile ilgili bağlantı kurmak.                              | Okul İdaresi             | Öğretim Dönemi |
| 1.1.5  | Okul ve sınıf kitaplığını zenginleştirmek için kampanyalar düzenlemek.                          | Okul İdaresi-Öğretmenler | Öğretim Dönemi |
| 1.1.6  | Okul halı sahasının tamiri ve bakımı için destek bulmak.  | Okul İdaresi             | Öğretim Dönemi |
| 1.1.7  | Zeka oyunları sınıfına yeni oyunların teminini sağlamak.  | Okul İdaresi             | Öğretim Dönemi |
| 1.1.8  | Sınıf içi internet bağlantısı altyapılarını tamamlamak.   | Okul İdaresi             | Öğretim Dönemi |
| 1.1.9  | Güvenlik kameralarının eksikleri tespit edilip, eksik yerlere güvenlik kameralarının takılması. | Okul İdaresi             | Öğretim Dönemi |
| 1.1.10 | Okul bahçesini düzenleme çalışmalarının yapılması.  | Okul İdaresi             | Öğretim Dönemi |

*Stratejik Hedef 3.3.* Okul çalışanlarımızın daha mutlu olabilecekleri ortam ve çalışma şartları hazırlamak.

## Performans Göstergeleri

| No       | PERFORMANS GÖSTERGESİ   | Mevcut |      | HEDEF |      |      |      |
|----------|---|--------|------|-------|------|------|------|
|          |   | 2018   | 2019 | 2020  | 2021 | 2022 | 2023 |
| PG.3.3.a | Ders Programları ve Nöbetlerle ilgili öğretmen taleplerinin toplanması(0-1) | 1      | 1    | 1     | 1    | 1    | 1    |
| PG.3.3.b | Çalışanlara yönelik sosyal etkinlik sayısı(sayı)                            | 4      | 6    | 8     | 10   | 10   | 10   |
| PG.3.3.c | Çalışanların ihtiyaç duydukları hizmet içi eğitimlerin duyurulması(0-1)     | 1      | 1    | 1     | 1    | 1    | 1    |

## Eylemler

| No     | Eylem İfadesi   | Eylem Sorumlusu    | Eylem Tarihi          |
|--------|---|--------------------|-----------------------|
| 3.3.1. | Ders programı ve nöbetlerle ilgili taleplerin imkanlar ölçüsünde eşitlik ilkesini bozmadan değerlendirmek | Müdür Yardımcısı   | Her yıl Eylül Ayında  |
| 3.3.2  | Çalışanlara yönelik sosyal etkinlik sayısının artırılması planlanması                                     | Okul Gelişim Ekibi | Her yıl Dönem Boyunca |
| 3.3.3  | Çalışanların ihtiyaç duydukları hizmet içi eğitimlerin belirlenerek duyuruların yapılması                 | Müdür Yardımcısı   | Her yıl Dönem Boyunca |

*Stratejik Hedef 3.4. Okul ve Veli işbirliğini geliştirmek*

## Performans Göstergeleri

| No              | PERFORMANS GÖSTERGESİ   | Mevcut |      | HEDEF |      |      |      |
|-----------------|---|--------|------|-------|------|------|------|
|                 |   | 2018   | 2019 | 2020  | 2021 | 2022 | 2023 |
| <b>PG.3.4.a</b> | Velilere ve diğer paydaşlara çeşitli konularda öğretmen, yönetici veya dış katılımcı yoluyla verilen seminer sayısı(sayı) | 4      | 6    | 7     | 8    | 9    | 10   |
| <b>PG.3.4.b</b> | Velilere çeşitli konularda eğitmek ve bilgilendirmek için broşür, mektup vb. hazırlanan materyal sayısı(sayı)             | 1      | 3    | 5     | 8    | 10   | 12   |
| <b>PG.3.4.c</b> | Okul sitesine girilen yıllık haber sayısı(sayı)   | 50     | 70   | 90    | 100  | 120  | 140  |
| <b>PG.3.4.d</b> | Veli toplantısına katılan veli sayısı   | 200    | 250  | 300   | 350  | 350  | 350  |

## Eylemler

| No            | Eylem İfadesi  | Eylem Sorumlusu  | Eylem Tarihi          |
|---------------|--|------------------|-----------------------|
| <b>3.4.1.</b> | Okulda yapılan faaliyetlere velileri davet etmek.                  | Müdür Yardımcısı | Her yıl dönem boyunca |
| <b>3.4.2</b>  | Okul internet sitesini güncel tutmak.                              | Okul Web Ekibi   | Her yıl dönem boyunca |
| <b>3.4.3</b>  | Okul girişinde bulunan Dilek ve Öneri kutusunu işler tutmak.       | Müdür Yardımcısı | Her yıl dönem boyunca |
| <b>3.4.4</b>  | Velilere Yönelik Bilgilendirici materyaller hazırlamak ve dağıtmak | Müdür Yardımcısı | Her yıl dönem boyunca |

| Amaç ve Hedef No | 2019 | 2020  | 2021  | 2022  | 2023  | Toplam Faaliyet |
|------------------|------|-------|-------|-------|-------|-----------------|
| <b>AMAÇ 1</b>    | 2019 | 2020  | 2021  | 2022  | 2023  | Toplam          |
| HEDEF 1.1        | 200  | 225   | 225   | 250   | 250   | 250             |
| HEDEF 1.2        | 200  | 275   | 275   | 300   | 300   | 300             |
| HEDEF 1.3        | 400  | 1450  | 2450  | 2950  | 2950  | 2950            |
| <b>AMAÇ 2</b>    |      |       |       |       |       |                 |
| HEDEF 2.1        | 400  | 450   | 450   | 500   | 500   | 500             |
| HEDEF 2.2        | 400  | 450   | 450   | 500   | 500   | 500             |
| HEDEF 2.3        | 200  | 250   | 250   | 300   | 300   | 300             |
| HEDEF 2.4        | 0    | 250   | 250   | 300   | 300   | 300             |
| HEDEF 2.5        | 0    | 250   | 250   | 300   | 300   | 300             |
| HEDEF 2.6        | 200  | 250   | 250   | 300   | 300   | 300             |
| HEDEF 2.7        | 0    |       |       |       |       |                 |
| HEDEF 2.8        | 0    |       |       |       |       |                 |
| <b>AMAÇ 3</b>    |      |       |       |       |       |                 |
| HEDEF 3.1        | 0    | 0     | 0     | 0     | 0     | 0               |
| HEDEF 3.2        | 3500 | 6500  | 8500  | 10500 | 14000 | 18000           |
| HEDEF 3.3        | 300  | 600   | 600   | 600   | 600   | 600             |
| HEDEF 3.4        | 200  | 500   | 500   | 650   | 650   | 650             |
| <b>Toplam</b>    | 6000 | 11500 | 14500 | 17500 | 21000 | 25000           |

## V. BÖLÜM: MALİYETLENDİRME

### 2019-2023 Stratejik Planı Faaliyet/Proje Maliyetlendirme Tablosu

| Kaynak Tablosu                      | 2019        | 2020         | 2021         | 2022         | 2023         | Toplam       |
|-------------------------------------|-------------|--------------|--------------|--------------|--------------|--------------|
| Genel Bütçe                         | 0           | 0            | 0            | 0            | 0            | 0            |
| Valilikler ve Belediyelerin Katkısı | 1000        | 1500         | 2000         | 2500         | 3000         | 5000         |
| Diğer (Okul Aile Birlikleri)        | 5000        | 10000        | 12500        | 15000        | 18000        | 20000        |
| <b>TOPLAM</b>                       | <b>6000</b> | <b>11500</b> | <b>14500</b> | <b>17500</b> | <b>21000</b> | <b>25000</b> |

## VI. BÖLÜM: İZLEME VE DEĞERLENDİRME

Okulumuz Stratejik Planı izleme ve değerlendirme çalışmalarında 5 yıllık Stratejik Planın izlenmesi ve 1 yıllık gelişim planının izlenmesi olarak ikili bir ayrıma gidilecektir.

Stratejik planın izlenmesinde 6 aylık dönemlerde izleme yapılacak denetim birimleri, il ve ilçe millî eğitim müdürlüğü ve Bakanlık denetim ve kontrollerine hazır halde tutulacaktır.

Yıllık planın uygulanmasında yürütme ekipleri ve eylem sorumlularıyla aylık ilerleme toplantıları yapılacaktır. Toplantıda bir önceki ayda yapılanlar ve bir sonraki ayda yapılacaklar görüşülüp karara bağlanacaktır.

## **EKLER:**

**Öğretmen, öğrenci ve veli anket örnekleri klasör ekinde olup okullarınızda uygulanarak sonuçlarından paydaş analizi bölümü ve sorun alanlarının belirlenmesinde yararlanabilirsiniz.**